

Importantes normas de segurança

COMO REDUZIR O RISCO DE INCÊNCIO, CHOQUE ELÉTRICO OU FERIMENTO ÀS PESSOAS:

- **Esta máquina foi projetada para uso doméstico.**
- **A máquina nunca deve ser ligada na tomada quando não estiver em uso. Antes de limpá-la ou depois de usá-la, não deixe de desligá-la da tomada.**
- **Certifique-se de que a voltagem da sua tomada seja a mesma da máquina antes de ligá-la.**
- Use esta máquina de acordo com este manual. Utilize somente os acessórios recomendados especificamente para ela.
- Desligue o plugue da tomada ou desligue a máquina ao fazer quaisquer outros ajustes na área da agulha, tais como: passar a linha na agulha, trocar a agulha, o pé-calcador, remover a caixa de bobina, etc.
- Não deixe de desligar o plugue da tomada antes de remover as tampas, lubrificar ou fazer quaisquer outros ajustes mencionados neste manual.
- Não tente ajustar a correia do motor. Sempre que for necessário algum ajuste, solicite a um técnico da Rede de Serviços Autorizados SINGER.
- Quando costurar, mantenha os dedos longe de todas as peças móveis. É necessário um cuidado especial para evitar acidentes com a agulha em movimento.
- Não puxe ou empurre em demasia o tecido enquanto estiver costurando. Isto poderá entortar a agulha e conseqüentemente quebrá-la.
- Nunca opere a máquina com as aberturas de ar bloqueadas. Mantenha as aberturas de ventilação da máquina e do controlador da velocidade livres do acúmulo de fiapos de tecido e de pó.
- Não opere a máquina quando alguém estiver usando aerosol (spray), oxigênio ou gás de cozinha (butano), nas proximidades.
- Mantenha o produto fora do alcance de crianças.
- Se o cabo de força estiver danificado, este deve ser trocado pelo fabricante ou pela Rede de Serviços Autorizados, para evitar riscos de choque elétrico.
- A lâmpada acesa é um identificador de máquina ligada. Para sua segurança nunca retire a lâmpada da máquina.

Lubrificando a máquina

SUA MÁQUINA DEVE SER LUBRIFICADA PERIODICAMENTE, PARA ISTO CONSULTE UMA DE NOSSAS ATENDENTES, ATRAVÉS DO SAC 0800-7022323 E VOCÊ SERÁ ORIENTADO.



Removendo e colocando a caixa de bobina

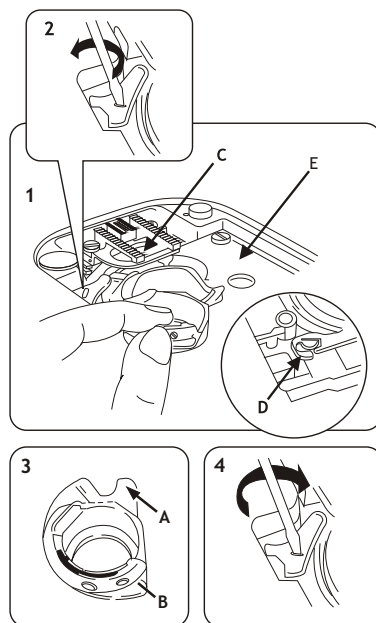
Para remover a caixa de bobina

1. Levante a barra de pressão e remova a agulha, a chapa da agulha e a bobina.
2. Com uma chave de fenda pequena, gire e segure a trava da caixa de bobina para trás (Fig.2).
3. Levante o lado esquerdo da caixa e desloque-a para a esquerda e para fora (Fig.1).
4. Solte suavemente a trava até sua posição inicial (Fig.4).

Obs.: Nunca solte ou retire a chapa posicionadora (E), para não alterar as passagens de linha, caso necessário, leve a uma Rede de Serviços Autorizados Singer.

Para colocar a caixa de bobina

1. Com uma chave de fenda pequena, gire e segure a trava da caixa de bobina para trás (Fig.2).
2. Introduza a aba (A) da caixa para baixo dos dentes (C).
3. Coloque a aba (B) por baixo da placa posicionadora (D). Observe que a caixa deve girar livremente sobre a pista da lançadeira rotativa.
4. Solte suavemente a trava até sua posição inicial (Fig.4).
5. Recoloque a chapa de agulha.
6. Coloque a bobina, a agulha e feche o visor.



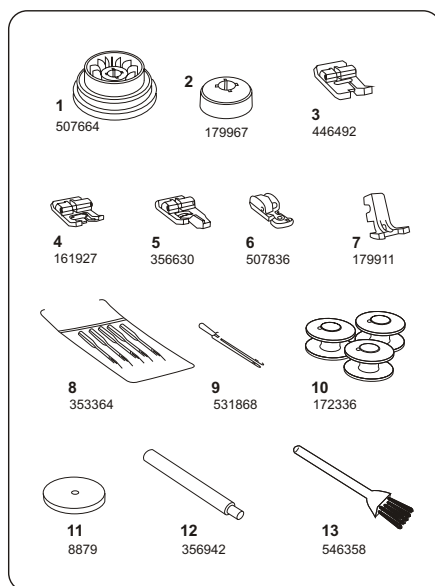
Conhecendo sua máquina de costura

Partes

- | | |
|---|--|
| 1. Guia-fio | 17. Compartimento para acessórios |
| 2. Tensor do enchedor de bobina | 18. Visor da bobina |
| 3. Guia-fio | 19. Extensão removível da base |
| 4. Pino porta-retrós horizontal | 20. Corta-fio |
| 5. Pino do enchedor de bobina | 21. Guia-fio |
| 6. Limitador da quantidade de linha da bobina | 22. Haste do pé-calcador |
| 7. Seletor de ajuste do ponto flexível | 23. Dentes impelentes |
| 8. Posicionador de agulha | 24. Parafuso prendedor da agulha |
| 9. Seletor de comprimento do ponto | 25. Sapatilha de uso geral |
| 10. Botão de retrocesso | 26. Isolador de agulha |
| 11. Caseador automático | 27. Volante |
| 12. Estica-fio | 28. Botão liga-desliga |
| 13. Seletor de largura do ponto | 29. Entrada do cabo de força |
| 14. Seletor de bordados | 30. Levantador do pé-calcador |
| 15. Seletor de tensão da linha | 31. Pé-calcador |
| 16. Guia-fio | 32. Chapa de agulha |
| | 33. Alavanca do passador automático de linha |
| | 34. Alavanca isoladora dos dentes |

Acessórios

1. Prendedor para carretel
2. Prendedor para retrós
3. Sapatilha de uso especial para bordado (J)
4. Sapatilha para casas (L)
5. Sapatilha para bainha invisível
6. Sapatilha para zíper (E)
7. Sapatilha para pregar botões (H)
8. Cartela com agulhas de vários tamanhos
9. Agulha dupla
10. Bobinas (3 unidades)
11. Feltro para pino porta-retrós
12. Pino porta-retrós
13. Pincel para limpeza

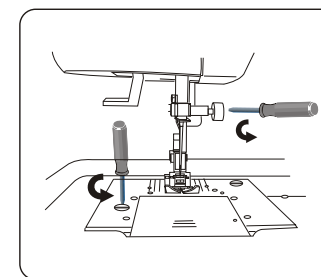


Removendo a chapa de agulha

ANTES DE REMOVER A CHAPA DE AGULHA, DESLIGUE A MÁQUINA.

A chapa de agulha é retirada somente para limpeza, para manutenção ou para facilitar a retirada da caixa de bobina.

1. Solte e remova os parafusos da chapa de agulha. Utilize para isto uma chave de fenda.
2. Retire-a manualmente.

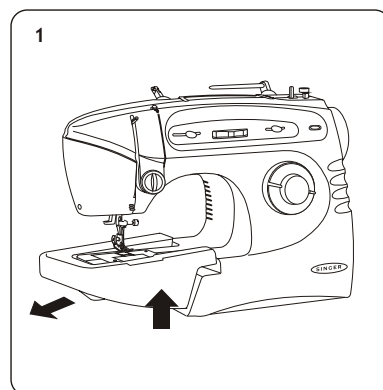


Costurando com o braço livre

Na Più Bella é possível remover a extensão da base. Assim, sua máquina será capaz de executar costuras tubulares, facilitando o processo de costurar barras de calças, mangas de camisa e pregas elásticas.

Para remover a extensão da base:

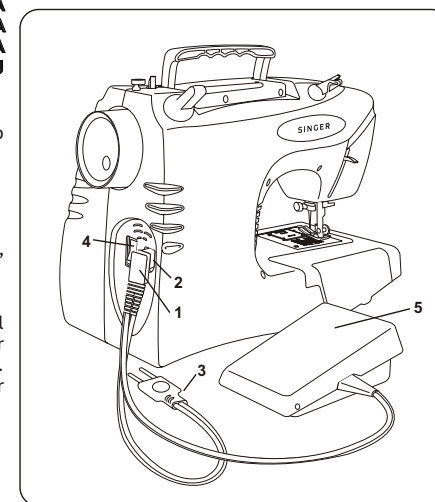
- Com as duas mãos, levante as extremidades internas da base, ambas ao mesmo tempo (Fig. 1).
- Deslize a peça para a esquerda e para fora da máquina.



Conectando e acionando a máquina

ANTES DE LIGAR SUA MÁQUINA NA TOMADA, VERIFIQUE SE A REDE ELÉTRICA DE SUA RESIDÊNCIA É COMPATÍVEL COM A VOLTAGEM DA MÁQUINA (110/120V OU 220/240V).

1. Introduza o plugue (1) na entrada do cabo de força (2) à direita da máquina.
2. Conecte o plugue de força (3) na tomada.
4. Utilize o botão liga-desliga (4) na posição "I" para ligar a máquina e na posição "O" para desligá-la.
5. Para acionar a máquina, pressione o pedal controlador (5) com o pé. Quanto maior for a pressão, mais rápida será a costura. Retire o pé do controlador quando quiser parar a máquina.



Seletores

Posicionador de agulha

Este seletor posiciona a agulha nas posições centro, esquerda e direita. A posição central é a mais usada. No entanto, para executar algumas funções especiais a agulha deve ser deslocada. Consulte os ajustes iniciais de cada lição deste manual.

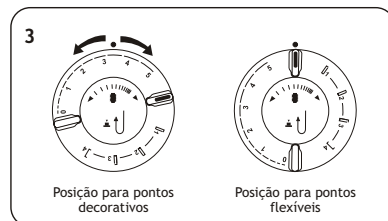
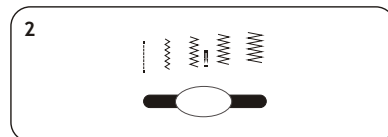
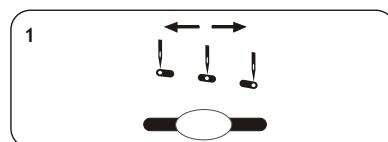
Seletor de largura do ponto

Este seletor regula a largura do zig-zague. A posição à esquerda é a posição de costura reta. A largura vai aumentando à medida que se move o seletor para a direita. Consulte os ajustes recomendados para saber qual a largura do ponto mais adequado à sua costura.

Seletor de comprimento do ponto

Este seletor regula o espaço entre os pontos. A marca em relevo é o indicador. Quanto maior o número mais afastado será o ponto. Consulte os ajustes recomendados para saber qual o comprimento do ponto mais adequado à sua costura.

A marca “■” ajusta a máquina para a costura com pontos flexíveis.



Posição para pontos decorativos

Posição para pontos flexíveis

Costurando com agulha dupla

A agulha dupla produz duas costuras retas ou zig-zague paralelas. Ela pode ser aplicada para confecção de bainhas, aplicação de elásticos ou pontos decorativos.

AJUSTES INICIAIS RECOMENDADOS

Tipo de ponto: Todos

Posição da agulha: Central

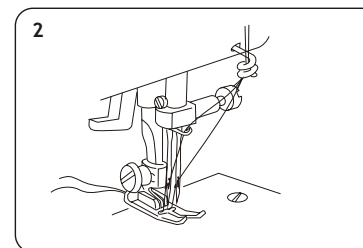
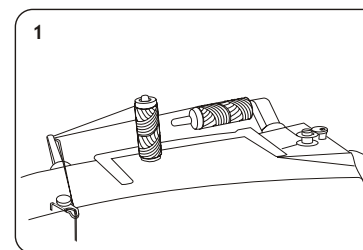
Largura do ponto: Até a posição indicada no seletor Sapatilha: Uso especial para bordados (J)

Tensão da linha: entre 3 e 5

Nota: Não use a largura do ponto maior que a indicada, pois poderá quebrar a agulha.

1. Instale a agulha dupla.
2. Coloque o segundo feltro e pino porta-retrós (Fig.1).
3. Coloque os dois retróses e passe as duas linhas juntas, da maneira usual, exceto no último guia-fio.
4. Passe a linha do porta-retrós horizontal pelo último guia-fio e pelo furo da agulha esquerda. A outra linha não passará pelo último guia-fio, apenas pelo furo da agulha esquerda (Fig. 2).

Nota: Não será possível usar o passador automático de linha quando estiver usando agulha dupla. O procedimento deverá ser manual.



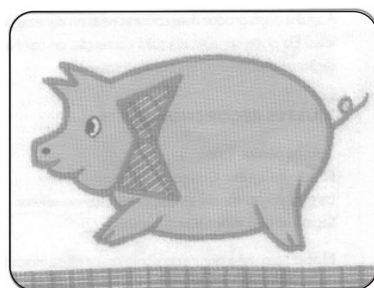
Aplicações

As aplicações são feitas rapidamente e são sempre uma bonita decoração. Com diferentes tecidos e variados motivos, obtém-se sempre um novo efeito.

AJUSTES INICIAIS RECOMENDADOS

Tipo de ponto: Ziguezague
 Posição da agulha: Central
 Largura do ponto: Variável
 Comprimento do ponto: 0 - 1
 Sapatilha: Uso especial para bordados (J)
 Tensão da linha: entre 2 e 4

1. Mova a alavanca do isolador dos dentes (pág.12) totalmente para a esquerda. Retire o pé-calcador.
2. Alinhe a aplicação (já recortada) no tecido.
3. Costure as bordas do desenho com o ponto ziguezague acetinado (série de pontos bem juntos).
4. Mantenha a agulha dentro do tecido ao girá-lo.



Seletor de bordados

Escolhe o tipo de ponto. Possui 8 posições para escolher o tipo de ponto de A até H (Fig. 1). Cada letra possui 2 tipos de pontos: Um decorativo e um flexível.

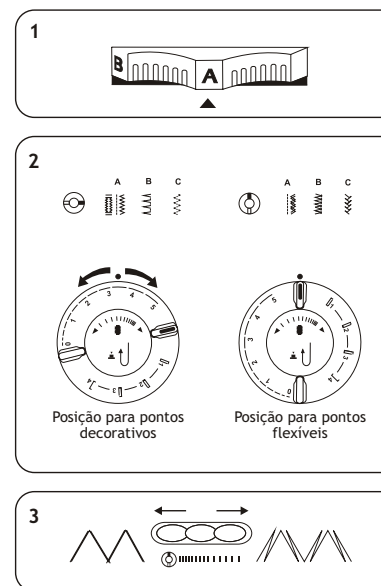
O ponto que a máquina fará depende das posições do seletor de bordados e do seletor de comprimento do ponto, em conjunto (Fig. 2).

Quando o seletor de comprimento do ponto estiver nas posições entre 0 e 5, a máquina fará o ponto ziguezague da letra em que estiver o seletor de pontos. Quando o seletor de comprimento do ponto estiver na marca "1", a máquina fará o ponto flexível da letra em que estiver o seletor de pontos.

Consulte o painel da máquina ou a tabela de pontos para saber os pontos correspondentes às letras.

Seletor de ajuste do ponto flexível

O seletor (Fig.3) regula a costura dos pontos flexíveis. Os pontos flexíveis utilizam o movimento de ziguezague junto ao movimento de avanço e retrocesso. Estes pontos são de grande utilidade e requerem um ajuste feito por este seletor. Leia mais sobre ele na seção "Pontos flexíveis" (pág. 27).

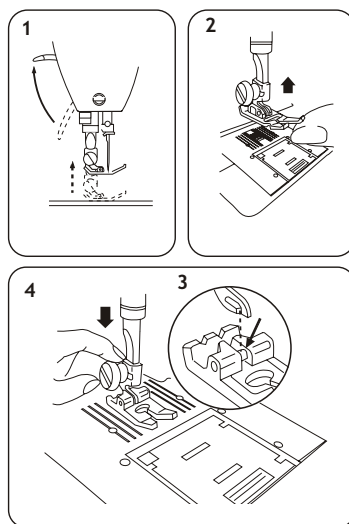


Trocando a sapatilha

DESLIGUE A MÁQUINA ANTES DE TROCAR AS SAPATILHAS.

Sua máquina vem montada com a sapatilha de uso geral (marcada com a letra B). Você pode facilmente substituí-la por qualquer outra sapatilha, que é montada na mesma haste, seguindo as instruções abaixo:

1. Gire o volante em sua direção até que a agulha esteja em sua posição mais alta.
2. Levante o pé-calçador (Fig. 1).
3. Levante a ponta da sapatilha até que se solte da haste (Fig. 2).
4. Coloque uma nova sapatilha sob o centro da haste.
5. Abaixе o pé-calçador alinhando a haste sobre o eixo da sapatilha (Fig. 3).
3. Pressione com força o parafuso do pé-calçador para baixo até que a sapatilha se encaixe (Fig. 4).



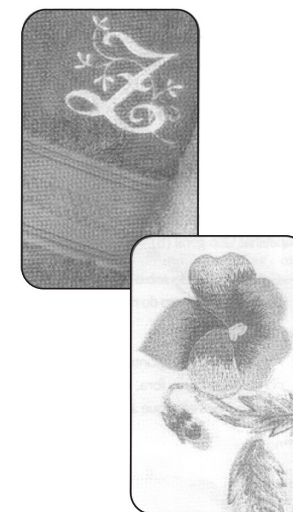
Monogramas e bordados

Com um pouco de habilidade, criatividade e um bastidor (não fornecido), pode-se fazer lindos monogramas e bordados, personalizando suas criações.

AJUSTES INICIAIS RECOMENDADOS

Tipo de ponto: Ziguezague (para monograma) ou Costura reta (para bordado)
 Largura de ponto: Variável
 Comprimento do ponto: 0 - 1
 Tensão da linha: entre 0,5 e 2

1. Desenhe as letras (para monogramas) e os desenhos (para os bordados) no lado direito do tecido.
2. Mova a alavanca do isolador dos dentes (pág. 12) totalmente para a esquerda. Retire o pé-calçador.
3. Escolha a largura do ziguezague apropriada.
4. Estique o tecido no bastidor com o desenho ou as letras no meio dele.
5. Com movimentos circulares, movendo lentamente o bastidor numa velocidade constante, preencha os monogramas e os desenhos.



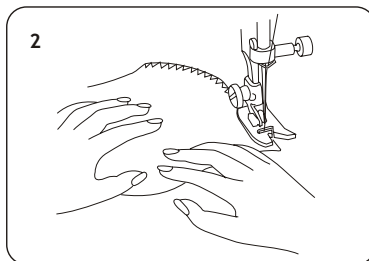
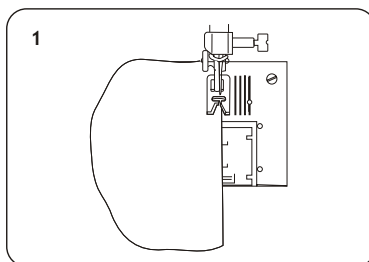
Chuleado

O objetivo do chuleado é evitar que as bordas do tecido se desfiem. Para envolver as bordas do tecido com uma costura, utilizamos o ziguezague.

AJUSTES INICIAIS RECOMENDADOS

Tipo de ponto: Ziguezague
 Posição da agulha: Central
 Comprimento do ponto: 1 - 2
 Largura do ponto: Ajustável
 Sapatilha: Uso geral (B)
 Tensão da linha: entre 0,5 e 2

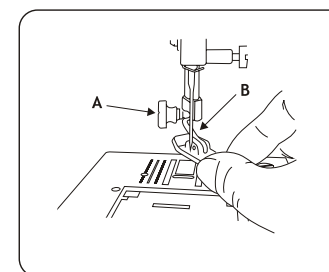
1. Coloque o tecido sob o pé-calcador, posicionando a borda do tecido no centro do rasgo da sapatilha (Fig.1).
2. Ajuste a largura do ponto de forma que um ponto penetre no tecido e o outro fora (Fig.2). Assim, conseguimos que a linha "envolva" a borda do tecido.



Tirando o pé-calcador

DESLIGUE A MÁQUINA ANTES DE TIRAR O PÉ-CALCADOR

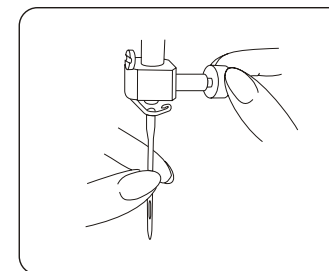
1. Gire o volante até que a agulha esteja em sua posição mais alta e levante o pé-calcador.
2. Afrouxe o parafuso (A) e remova a haste do pé-calcador (B) girando-o para a esquerda e puxando-o para frente.
3. Para montar o pé-calcador (B), encaixe sua haste na barra de pressão totalmente para cima e aperte o parafuso "A".



Trocando a agulha

DESLIGUE A MÁQUINA ANTES DE TROCAR AS AGULHAS

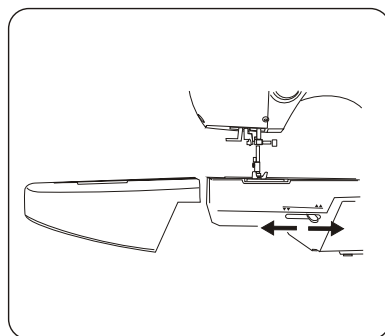
1. Levante a agulha até a sua posição mais alta.
2. Afrouxe o parafuso fixador da agulha e remova-a.
3. Com a parte chata para trás, introduza a nova agulha tanto quanto possível.
4. Aperte firmemente o parafuso fixador.



Isolando os dentes

Para alguns trabalhos como: pregar botões, cerzir e bordar, os dentes precisam ser isolados.

1. Retire o braço livre (pág. 42).
2. Mova a alavanca para a esquerda para abaixar os dentes.
3. Para as outras funções de costura, mova novamente a alavanca para a direita, levantando os dentes.



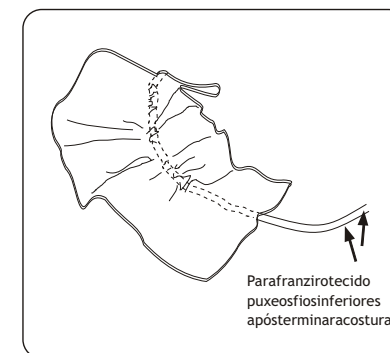
Franzido

O franzido é um recurso que causa um efeito muito bom em mangas, saias e babados.

AJUSTES INICIAIS RECOMENDADOS

Tipo de ponto: Costura reta
Posição da agulha: Central
Comprimento do ponto: 5
Sapatilha: Uso geral (B)
Tensão da linha: Baixa

1. Sem fazer o arremate, faça a primeira costura reta.
2. Levante o pé-calçador e a agulha, e gire o tecido.
3. Abaixue o pé-calçador, sem cortar a linha, faça a segunda costura paralela à primeira.
4. Levante o pé-calçador, puxe aproximadamente 10 cm de linha, corte o fio e retire o tecido.
5. Para franzir, puxe os dois fios inferiores, ao mesmo tempo, distribuindo o franzido de maneira uniforme pela costura.



Cerzido

Rasgos e esgarçados em roupas e cortinas podem ser cerzidos fácil e rapidamente com um pouco de prática. Quando for necessário um maior controle da costura, você poderá usar um bastidor (não fornecido), conforme ilustração.

AJUSTES INICIAIS RECOMENDADOS

Tipo de ponto: Costura reta
Posição da agulha: Central
Tensão: Entre 2 e 5

Nota: Se a área a ser cerzida for aberta, como num furo, alinhe um remendo por baixo.

1. Retire o pé-calcador (pág. 11), mova a alavanca do isolador dos dentes totalmente para a esquerda para abaixá-los (Fig. 1). Abaixar a barra de pressão.
2. Para iniciar o cerzido, faça movimentos uniformes para a frente e para trás, sobre a área a ser cerzida. Observe que, neste caso, o comprimento do ponto será dado pela extensão de seus movimentos. Movimentos mais suaves, produzirão pontos mais justos.
3. Continue até cobrir toda a superfície com linhas paralelas.

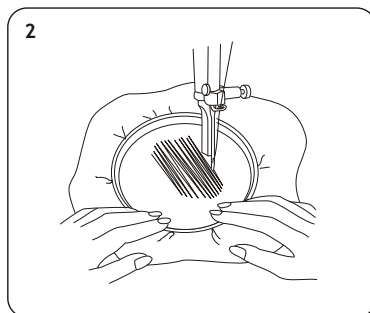
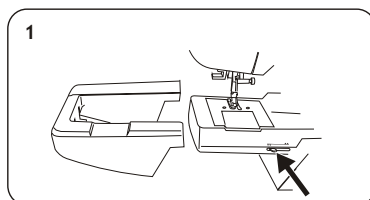


Tabela de pontos

		A	B	C	D	E	F	G	H	
Decorativos	Ponto	-----	~~~~~	~~~~~	~~~~~	~~~~~	~~~~~	~~~~~	~~~~~	
	Nome/disco	Reto	Ziguezague	Invisível	Multi-Ziguezague	Ponto invisível à direita	Crescente	Dominó	Rampart	Fagote
	Sapatilha	Uso Geral	Uso Geral	Especial para Ponto invisível	Uso Geral	Uso Geral	Uso Especial	Uso Especial	Uso Geral	Uso Geral
Flexíveis	Aplicação	Costura em geral	Costura elástica	Bainhas	Presilhas	Para costurar forros, cortinas e bainhas de acabamento	Bordas ornamentais	Decoração	Decoração ponto "Smock"	Costura em trajese de banho
	Ponto	=====	~~~~~	~~~~~	~~~~~	~~~~~	~~~~~	~~~~~	~~~~~	~~~~~
	Nome/disco	Reto Elástico	Ric-Rac	Elástico de alinhavo	Pluma	Ponto overlock que inclina à direita	Montanha	Coroa	Divisa	Espinho
Flexíveis	Sapatilha	Uso Especial	Uso Especial	Uso Especial	Uso Especial	Uso Especial	Uso Especial	Uso Especial	Uso Especial	Uso Especial
	Aplicação	Costura elásticas	Confecção de suéter e trajese de banho	União e alinhavo de costuras	Costura flexível e lingerie	Para unir costuras de arremate, malhas e tecidos elásticos	Útil para bainhas e bordas decorativas	Decoração de bordas	Costuras elásticas decorativas	Costuras em extremidades planas

Nota: Antes de mover o seletor de bordados, coloque o seletor de largura do ponto na posição de costura reta.

Enchendo a bobina

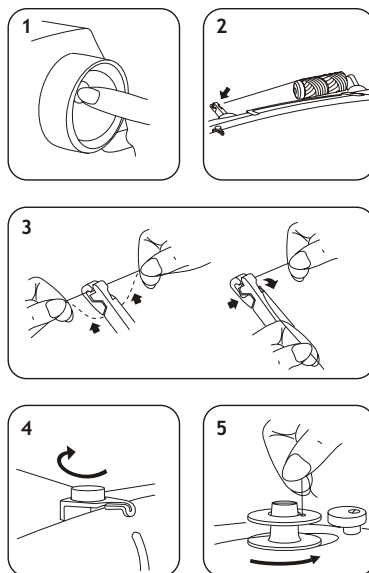
Preparando a máquina

1. Destique a máquina.
Abra o visor e retire a bobina vazia que se encontra na caixa da bobina.
2. Levante o pé-calcador e pressione o isolador de agulha (Fig.1).
3. Coloque o carretel ou retrós no pino portaretrós e prenda-o com o prendedor adequado. Observe que a linha deve sair por cima do retrós (Fig. 2).

Nota: Utilize o prendedor de retrós apenas para retroses e o prendedor de carretéis apenas para carretéis.

O prendedor de carretéis possui dois lados, sendo que o lado maior deve ser usado apenas em carretéis maiores.

4. Puxe a linha do retrós, e passe-a primeiro por dentro do rasgo inferior do guia-fio, depois pela ranhura superior, da esquerda para a direita, dando a volta (Fig.3).
5. Passe a linha pelo tensor do enchedor de bobina (Fig.4).
6. Passe a linha pelo pequeno furo da bobina, de dentro para fora.
7. Desloque o pino do enchedor de bobina para a esquerda. Coloque a bobina no pino do enchedor e empurre-a para a direita (Fig.5).



Pregando zíperes

Para pregar zíperes recomendamos o uso da sapatilha para zíper (marcado com a letra E), para formar uma costura uniforme próxima ao zíper.

AJUSTES INICIAIS RECOMENDADOS

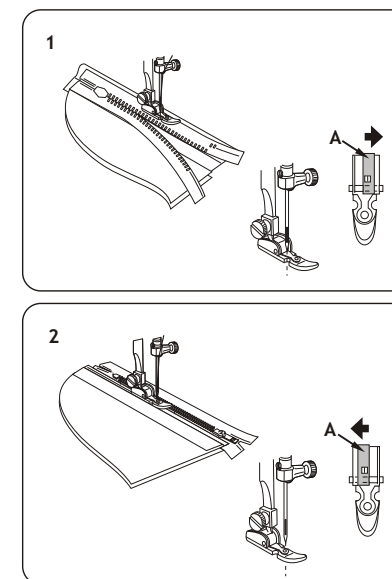
Tipo de ponto: Costura reta
Posição da agulha: Central
Comprimento do ponto: 2 - 5
Sapatilha: Zíper (E)
Tensão da linha: entre 3 e 5

QUANDO OS DENTES DO ZÍPER ESTIVEREM À ESQUERDA DA AGULHA:

- Deslize o separador totalmente para a direita (Fig. 1).
- Monte a sapatilha no seu encaixe do lado esquerdo.

QUANDO OS DENTES DO ZÍPER ESTIVEREM À DIREITA DA AGULHA:

- Deslize o separador totalmente para a esquerda (Fig. 2).
- Monte a sapatilha no seu encaixe do lado direito.



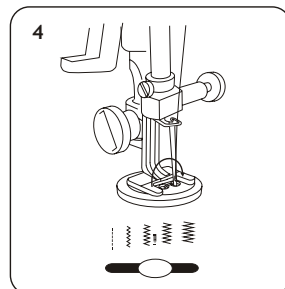
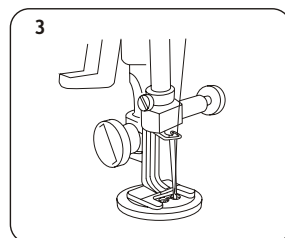
Funções da máquina

5. Gire o volante em sua direção, até que a agulha esteja fora do botão. Mova o seletor da largura do ponto até que a agulha esteja no centro do furo direito do botão (Fig. 3).

6. Nesta posição, faça alguns pontos (Fig. 4).

7. Para fixar a costura, gire novamente o volante até que a agulha esteja fora do tecido, ajuste o seletor da largura do ponto em costura reta e faça mais alguns pontos.

8. Para botões de 4 furos, repita a operação com os outros dois furos.

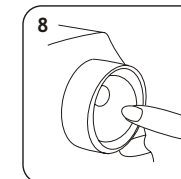
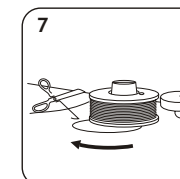
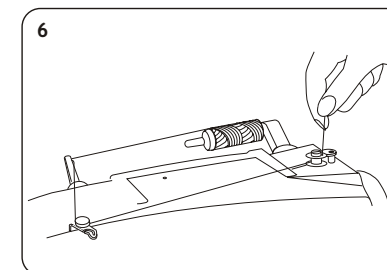


8. Segurando a ponta da linha da bobina para cima (Fig. 6), ligue a máquina e acione o pedal.

9. Depois de dar algumas voltas, pare a máquina e corte a linha perto do furo. Continue enchendo a bobina até o fim. A bobina parará automaticamente quando estiver cheia.

10. Corte a linha, empurre a bobina para a esquerda e remova-a do pino (Fig. 7).

11. Pressione o isolador de agulha para a sua posição original. Se necessário, gire o volante até ele travar (Fig. 8).



Colocando a bobina

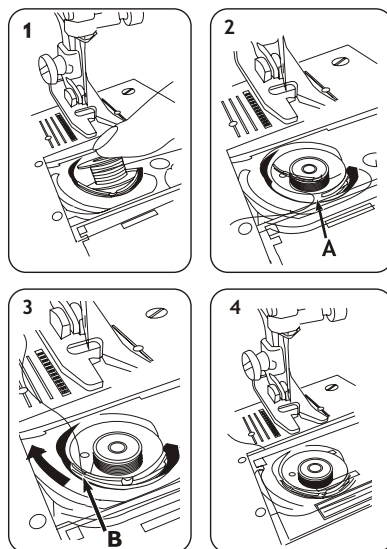
Preparando a máquina

LEMBRE-SE DE DESLIGAR A MÁQUINA SEMPRE QUE FOR MANUSEAR A ÁREA DA BOBINA.

1. Levante o pé-calçador.
2. Gire o volante em sua direção até que a agulha esteja em sua posição mais alta.
3. Solte aproximadamente 10 cm de linha da bobina cheia e coloque-a na caixa da bobina (Fig.1).

Nota: No seu desenrolar, a bobina deve girar no sentido anti-horário.

4. Segurando a bobina, passe a linha pela ranhura **A** (Fig.2).
5. Puxe a linha para a esquerda por dentro da mola, até que ela saia pela ranhura **B** (Fig.3).
6. Feche parcialmente o visor deixando um pedaço de linha para fora (Fig.4).



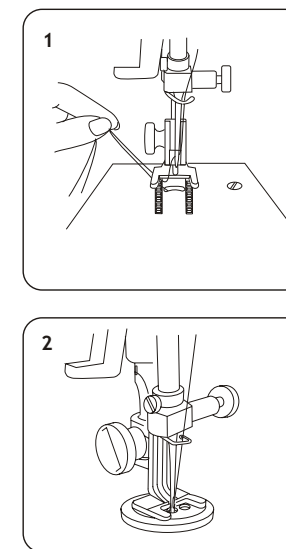
Pregando botões

Botões são pregados fácil e rapidamente, usando-se costura reta e ziguezague simples.

AJUSTES INICIAIS RECOMENDADOS

Tipo de ponto: Costura reta
 Posição da agulha: Esquerda
 Largura do ponto: Costura reta
 Sapatilha: Pregar botões (H)
 Tensão da linha: entre 4 e 6

1. Abaixar os dentes (pág.12) movendo a alavanca isoladora para a esquerda. Monte a sapatilha para pregar botões.
2. Traga a linha da bobina para cima e passe-as por debaixo da sapatilha (Fig. 1).
3. Coloque o tecido e o botão em baixo do pé-calçador. Gire o volante em sua direção, verificando se a agulha está entrando no centro do furo esquerdo do botão (Fig. 2).
4. Abaixar o pé-calçador e faça alguns pontos.



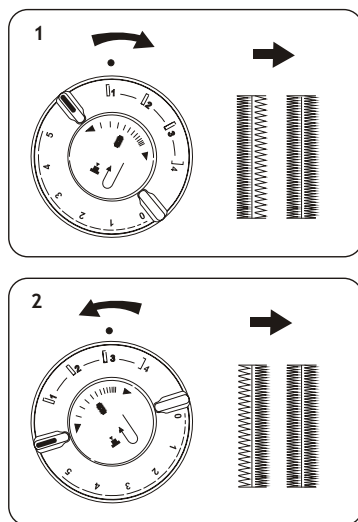
Costurando Botões

Balanceamento do caseado

Em alguns tipos de tecidos poderá ocorrer uma diferença de densidade dos pontos, nos lados direito e esquerdo da casa. Isto será facilmente corrigido, girando-se o botão (Fig.1) no centro do dial do caseador, para balancear a densidade dos pontos.

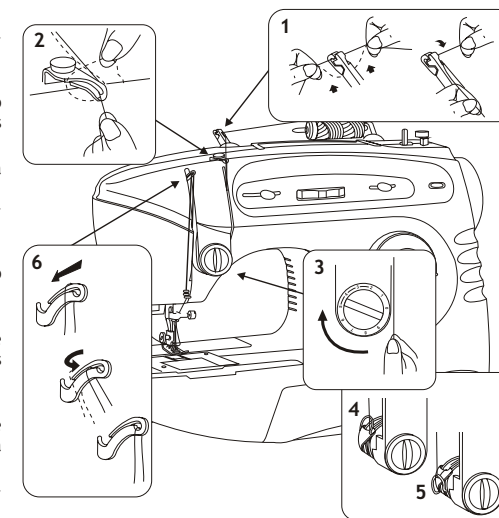
- Se os pontos do lado direito da casa estiverem muito separados, gire o botão ligeiramente para a direita, até que a densidade dos pontos aumente.
- Se os pontos do lado esquerdo da casa estiverem muito separados, gire o botão ligeiramente para a esquerda, até que a densidade dos pontos aumente.

Quando completar todas as casas, gire o botão do balanceamento até a posição central e o seletor de comprimento do ponto entre 0 e 5.



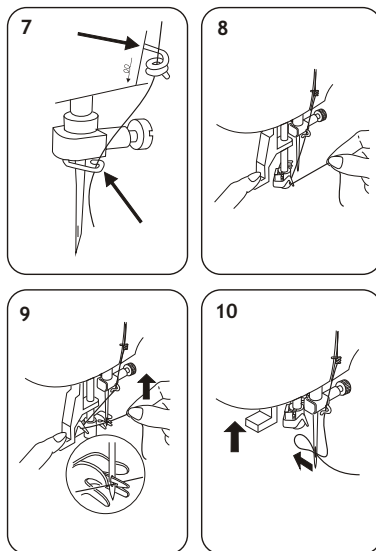
Passando a linha na máquina

1. Coloque o carretel ou retrós de linha no pino porta-retrós. Prenda-o com o prendedor adequado.
2. Levante o pé-calção e gire o volante em sua direção até que o estica-fio atinja a sua posição mais alta.
3. Puxe a linha do retrós, e passe-a primeiro pelo rasgo inferior do guia-fio, depois pela ranhura superior, da esquerda para a direita, dando a volta (Fig.1).
4. Passe a linha pelo outro guia-fio inserindo-a de baixo para cima (Fig.2).
5. Passe a linha em volta do tensor, de maneira que fique entre os discos tensionadores (Fig.3).
6. Puxe a linha suavemente para cima, levantando a mola (Fig.4) e permitindo que a linha deslize para dentro do protetor (Fig.5).
7. Passe a linha por dentro do estica-fio, conforme a ilustração (Fig.6).



8. Para passar a linha pelo guia-fio espiral, inicie pela esquerda, fazendo um movimento circular com a mão em sentido horário por duas vezes. A linha deve deslizar para o centro da espiral (Fig.7).
9. Passe a linha pelo último guia-fio e gire o volante em sua direção até que a agulha esteja em sua posição mais alta. Abaixe o pé-calcador.
10. Empurre suavemente a alavanca do passador automático de linha para baixo e passe a linha pelo guia conforme a ilustração (Fig. 8).
11. Continue empurrando a alavanca até que o gancho passe através do furo da agulha.
12. Insira a linha na ranhura do gancho e segure-a suavemente para cima (Fig. 9).
13. Solte suavemente a alavanca e a linha será enfiada pelo furo da agulha automaticamente.
14. A linha formará um laço para trás. Puxe a linha cerca de 10 cm, desfazendo o laço (Fig.10).

Nota: Recomendamos deixar a máquina em posição de costura reta, a agulha na posição central e em sua posição mais alta e o pé-calcador abaixado para tornar esta operação mais fácil.

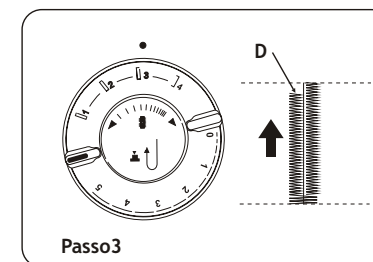


Passo 3

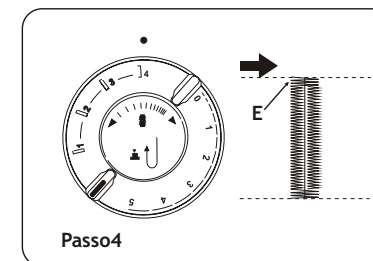
1. Gire o volante em sua direção até que a agulha esteja fora do tecido.
2. Gire o seletor do caseado automático no passo 3.
3. Costure até o início da primeira lateral (ponto D).

Passo 4

1. Gire o volante em sua direção até que a agulha esteja fora do tecido.
2. Gire o seletor do caseado automático no passo 4.
3. Faça pelo menos 4 pontos, terminando no ponto E.
4. Levante o pé-calcador e remova o tecido da máquina.
5. Com uma tesoura de ponta fina ou abridor de casas, corte cuidadosamente a abertura da casa.



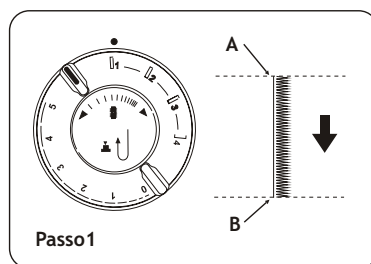
Passo3



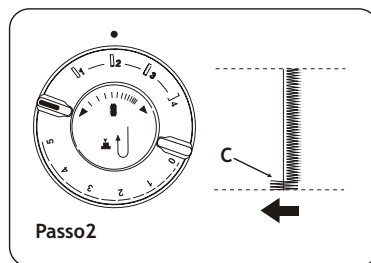
Passo4

Passo 1

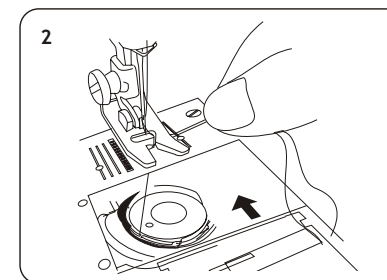
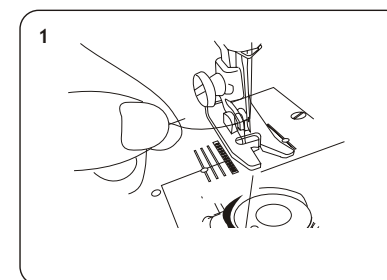
1. Levante o pé-calcador.
2. Coloque o tecido sob a sapatilha.
3. Alinhe a 3 linhas de guia vermelhas da sapatilha com as linhas que foram feitas para determinar o centro e as extremidades da casa (Fig.2 na página anterior).
4. Gire o seletor do caseador automático no passo 1. Gire o volante em sua direção, até a agulha penetrar no tecido no início da casa (ponto A).
5. Costure até o limite inferior da casa (ponto B).

**Passo2**

1. Gire o volante em sua direção até que a agulha esteja fora do tecido.
2. Gire o seletor do caseado automático no passo 2.
3. Faça pelo menos quatro pontos de costura, terminando à esquerda (ponto C).

**Puxando a linha da bobina**

1. Levante o pé-calcador.
2. Com a mão esquerda segure a linha da agulha. Gire o volante em sua direção fazendo a agulha descer através do furo da chapa.
3. Continue girando o volante até que a agulha volte acima da chapa. Em seguida puxe levemente a linha da agulha. Ela deve trazer para cima a linha da bobina em forma de laço (Fig.1).
4. Com os dedos desfaça o laço, até encontrar a ponta da linha da bobina.
5. Passe ambas as linhas através da abertura da sapatilha (Fig. 2) e puxe-as para trás da máquina.
6. Agora, feche completamente o visor da bobina.



Ajustando a tensão da linha

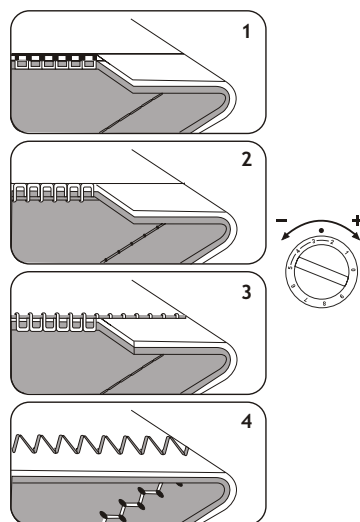
A tensão correta é importante porque, pouca ou demasiada tensão, produzirá costura frágil ou franzirá o tecido. Faça um teste antes com uma amostra do tecido e da linha que você pretende usar. Um ponto perfeito e bem balanceado (Fig.1) terá o nó localizado entre as duas faces do tecido, sem laços aparentes e sem franzidos.

Para costura reta

Para diminuir a tensão, gire o dial para um número menor. Pouca tensão produzirá pontos soltos (Fig.2) em forma de laços na sua costura. Para aumentar a tensão, gire o dial para um número maior. Muita tensão franzirá o tecido (Fig.3).

Para costura ziguezague

A tensão correta deve produzir um ponto suave e regular, com as linhas superior e inferior prendendo os cantos do ziguezague (Fig.4). Muita tensão produzirá um ponto muito apertado, franzindo o tecido. Para reduzir a tensão, passe o marcador para um número menor. Pouca tensão originará um ponto solto. Girando o seletor para um número maior você aumentará a tensão.



Caseador automático

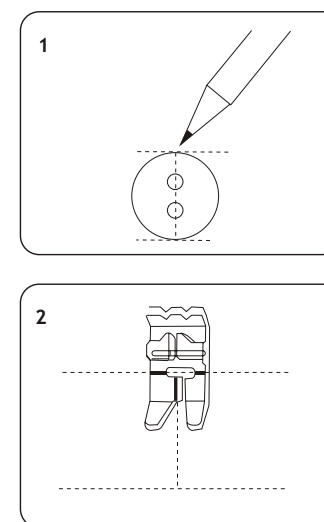
Sua máquina faz casas do tamanho que você desejar, somente em quatro fáceis operações.

Siga estas instruções antes de começar a fazer casas:

- Você não precisa mover o tecido ou reposicionar a agulha.
- Pratique, fazendo casas em amostra de tecido
- Certifique-se de que a bobina tenha linha suficiente.
- Marque a posição da casa no tecido (Fig.1).

AJUSTES INICIAIS RECOMENDADOS

Tipodeponto: Ziguezague
 Posição da agulha: Automático
 Largura do ponto: Automático
 Sapatilha: Casas(L)



Ponto tipo overloque

Este ponto é muito utilizado para acabamentos em bordas de tecidos elásticos ou em panos que necessitam de maior elasticidade como mangas, golas, confecção de suéteres e trajes de banho

AJUSTES INICIAIS RECOMENDADOS

Tipo de ponto: Overloque
Largura do ponto: Variável
Sapatilha: Uso especial para bordados (J)

1. Gire o seletor de comprimento do ponto para a posição de pontos flexíveis (marca "I").
2. Coloque o tecido sob o pé-calcador.
3. Ajuste a largura do ponto de forma que os pontos à direita penetrem fora do tecido e os da esquerda no tecido. Assim, conseguimos que a linha "envolva" a borda do tecido.
4. Ao fazer a costura utilize o seletor de ajuste do ponto flexível, movimentando-o para a direita ou para a esquerda, criando assim o efeito visual desejado.

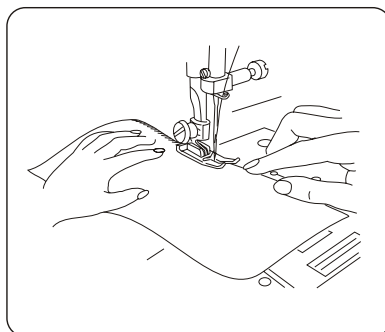


Tabela de tecido, linha, agulha e tensão

A agulha e a linha devem ser escolhidas conforme o tecido a ser costurado.

A tabela ao lado é um guia prático para a escolha da agulha e da linha. Consulte-a sempre antes de começar uma costura. Lembre-se que é preciso usar o mesmo tipo de linha na agulha e na bobina.

Os tecidos podem ser de qualquer tipo de fibra: algodão, linho, seda, lã, sintético, rayon ou misto. Estes tecidos estão listados conforme o seu peso.

Nota: Utilize somente agulhas originais SINGER. Não use agulhas tortas ou de outros fabricantes. Não recomendamos o uso de tecidos emborrachados ou metalizados. Linhas metálicas podem afetar a qualidade da costura e promover o desgaste prematuro da sua máquina.

	Tecido (conforme o peso)	Linha	Agulha		Tensão
			Tipo	Tamanho	
Leve	Cambráia Chiffon Crepe Seda	Poliéster+algodão 100% poliéster Mercerizada 60*	2000 2020	11/80	2 a 3
Medio	Linho Percal Piqué Casimira Veludo Microfibra	Poliéster+algodão 100% poliéster Mercerizada 50*	2000 2020	14/90	3 a 4
Médio pesado	Gabardine Tweed Brim Sarja Cotelê	Poliéster+algodão 100% poliéster Mercerizada 40*	2000 2020	16/100	4 a 5
Malhas	Malhas fechadas Malhas duplas Jersey Tricot	Poliéster+algodão 100% poliéster Nylon	Ponta esférica 2001 2045	11/80 14/90 16/100 18/110	3 a 4

(*) Não recomendadas para tecidos elásticos

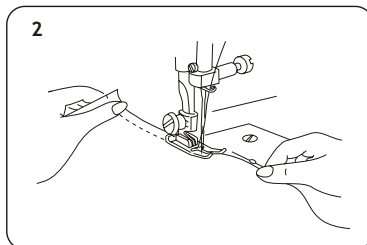
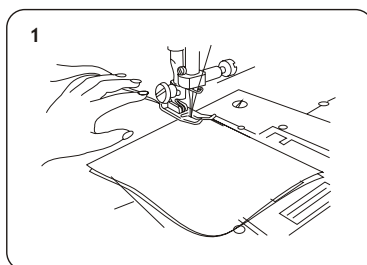
Começando a costura

1. Gire o volante em sua direção até que a agulha esteja em sua posição mais alta e levante o pé-calçador.
2. Coloque o tecido sob o pé-calçador, posicionando a agulha a cerca de 1 cm da borda do tecido. Alinhe a borda do tecido com uma das linhas de guia numeradas da chapa de agulha (Fig.1) ou utilize a guia de tecido "A" encontrada nos acessórios.
3. Abaixar o pé-calçador.

Guiando e segurando o tecido

A maioria dos tecidos necessitam ser guiados somente na frente da sapatilha, mas alguns necessitam ser segurados à medida que vão sendo costurados (Fig.2).

- Para tricô e outras malhas sintéticas similares, segure levemente o tecido na frente e por trás da sapatilha. Não puxe o tecido.
- Para tecidos finos ou que tem muita elasticidade, como a helanca e a lycra, segure firmemente na frente e por trás, tanto o tecido como as linhas para iniciar a costura. Assim ela não sairá franzida.



Pontos flexíveis

Estes pontos são usados para costurar malhas e outros tecidos elásticos.

AJUSTES INICIAIS RECOMENDADOS

Posição da agulha: Central
Largura do ponto: Variável
Comprimento do ponto: Posicionado na marca colorida do seletor de comprimento do ponto
Sapatilha: uso geral

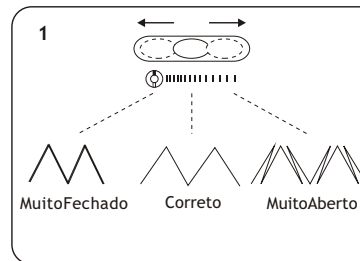
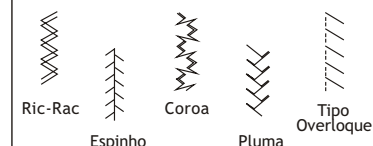
Escolha o ponto flexível na tabela da pág.13 e posicione o seletor de pontos na letra respectiva. Gire o seletor de comprimento de ponto no sentido anti-horário até que a marca "I" no sentido anti-horário até que a marca "I" se alinhe com a marca "●" em relevo na máquina.

Nota: Se a máquina não iniciar a costura após o alinhamento dos dois símbolos, pressione o botão de retrocesso.

Ajuste do ponto flexível (Fig. 1)

Utilize o botão de ajuste do ponto flexível para regular a abertura do ponto. Movimentando-o à esquerda, o ponto se fechará. Para abrir o ponto, movimente o seletor para a direita.

Exemplos de pontos flexíveis:



Pontos decorativos

Com sua Più Bella, você pode fazer uma série de costuras ornamentais, usadas em bordados de panos de prato, toalhas de mesa e roupas infantis.

Escolha o ponto decorativo pela tabela da pág. 13 e posicione o seletor de pontos conforme indicado no visor.

AJUSTES INICIAIS RECOMENDADOS

Posição da agulha: Central

Largura do ponto: Variável

Comprimento do ponto:

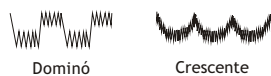
0 - 1 para pontos fechados

1 - 2 para pontos abertos

Sapatilha: Uso especial para bordados (J)

Quanto maior for a largura do ponto, mais bonito ele ficará.

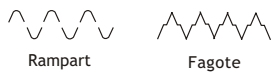
Exemplos de pontos decorativos fechados:



Dominó

Crescente

Exemplos de pontos decorativos abertos:



Rampart

Fagote

Costura reta

A costura reta é apropriada para união de tecidos, cerzidos, pespontos, alinhavos, pregar zíperes, entre outros.

AJUSTES INICIAIS RECOMENDADOS

Posição da agulha: Central, esquerda ou direita

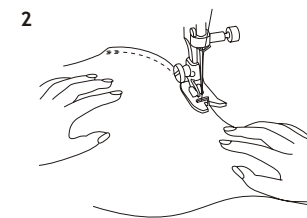
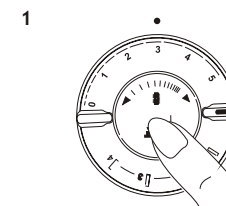
Largura do ponto: Costura reta

Comprimento do ponto: 2 - 3

Sapatilha: Uso geral (B)

Tensão da linha: entre 3 e 5

1. Costure cerca de 1 cm pressionando o pedal controlador.
2. Faça o arremate pressionando o botão de retrocesso (Fig.1) costurando mais 1 cm e soltando o botão de retrocesso. Continue costurando até o final do tecido (Fig. 2).
3. Para arrematar o final da costura, pressione o botão de retrocesso e costure para trás 3 ou 4 pontos.
4. Levante a agulha e o pé-calçador e remova o tecido.
5. Corte a linha no cortador da barra do pé-calçador.



Costura ziguezague

A costura ziguezague pode ser usada para fazer acabamentos, aplicações, monogramas, decorações e chuleados.

Para obter o ziguezague, posicione o seletor de bordados na letra "A". Em seguida escolha a largura do ziguezague desejada usando o seletor de largura do ponto.

AJUSTES INICIAIS RECOMENDADOS

Posição de agulha: Central, esquerda ou direita

Largura do ponto: Variável

Comprimento do ponto:

2 - 5 para acabamentos e arremates (chuleado)

0 - 2 para acetinados, monogramas e aplicações

Ponto acetinado (ponto cheio)

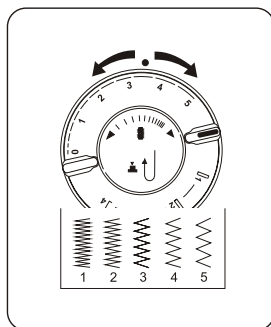
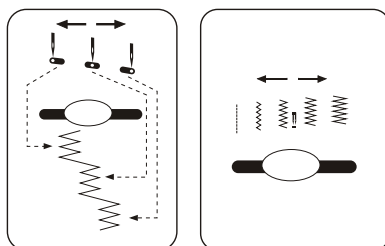
O ponto acetinado é um tipo de ponto bem junto, em ziguezague, para utilização em bordados e aplicações.

Tipo de ponto: Ziguezague

Largura do ponto: Variável

Comprimento do ponto: 0 - 1

Sapatilha: Uso especial para bordados (J)



Ponto invisível

O ponto invisível é muito apropriado para se fazer bainhas duráveis, substituindo a costura manual.

AJUSTES INICIAIS RECOMENDADOS

Tipo de ponto: Invisível

(Letra B no seletor de pontos)

Posição da agulha: Central

Largura do ponto: Ajustável

Sapatilha: Sapatilha para ponto invisível

Comprimento do ponto: 2 - 3

Tensão da linha: entre 1 e 3

1. Dobre a bainha e alinhe a 1 cm da beirada (Fig.1).
2. Dobre a parte de trás da bainha como mostra a ilustração (Fig.2).
3. Coloque a bainha dobrada sob o pé-calcador e regule o guia para a distância desejada (Fig.3).
4. Costure usando pontos largos para prender a borda da bainha.
5. Vire o tecido para o lado direito (Fig.4) e passe-o a ferro.

