

SINGER®

MANUAL DE INSTRUÇÕES
LISTA DE PEÇAS

MÁQUINA DE COSTURA INDUSTRIAL
LINHA 2591D508A

<i>Página:</i>	<i>Descrição:</i>
01	ANTES DE LIGAR A MÁQUINA
01	PRECAUÇÕES OPERACIONAIS
01	1. INSTALAÇÃO
02	2. LUBRIFICAÇÃO
03	3. AJUSTE DA QUANTIDADE DE ÓLEO FORNECIDA À LANÇADEIRA
04	4. COLOCAÇÃO DA AGULHA
05	5. COLOCAÇÃO DA BOBINA NA CAIXA DE BOBINA
05	6. PASSAGEM DA LINHA
06	7. AJUSTE DO COMPRIMENTO DO PONTO
06	8. TENSÃO DA LINHA
07	9. MOLA DO ESTICA-FIO
07	10. LEVANTADOR MANUAL
08	11. PRESSÃO DO PÉ-CALCADOR
08	12. AJUSTE DO SINCRONISMO DE ALIMENTAÇÃO
09	13. ALTURA DOS DENTES IMPLEMENTES
10	14. RELAÇÃO AGULHA-LANÇADEIRA
11	15. AJUSTE DA ALTURA DA BARRA DO PÉ-CALCADOR
11	16. AJUSTE DO CURSO DO ESTICA-FIO
12	17. INSTALAÇÃO DA TAMPA DA CORREIA E DO ENCHEDOR DE BOBINAS
13	18. AJUSTE DA ALTURA DO LEVANTADOR ACIONADO PELO JOELHO
13	19. ESPECIFICAÇÕES TÉCNICAS
14	ÍNDICE LISTA DE PEÇAS E VISTA EXPLODIDA

Antes de Ligar a Máquina

1. Nunca opere a máquina, sem que o reservatório de óleo esteja acima da marca LOW.
2. Após ajustar a máquina, verifique a direção da rotação do motor. Para isso, gire o volante, manualmente, para baixar a agulha e ligue a máquina, enquanto observa o volante. (O volante deve girar no sentido anti-horário, conforme observado do lado do volante.)
3. Não utilize uma polia do motor maior, no primeiro mês.
4. Confirme se a voltagem está correta, comparando-as com os valores gravados na placa de identificação do motor.

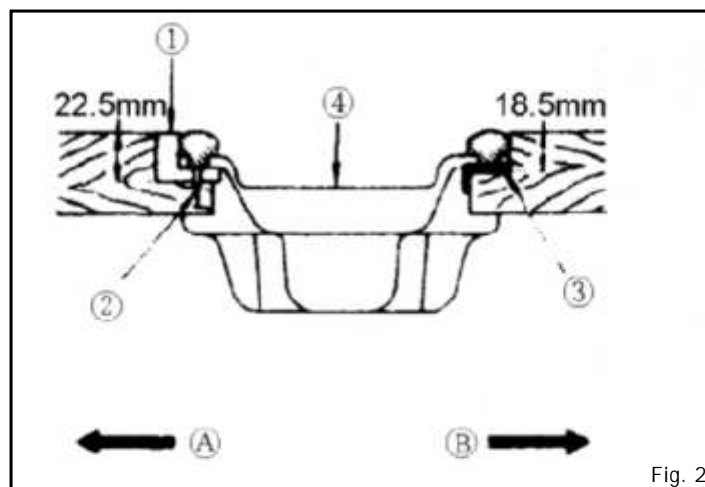
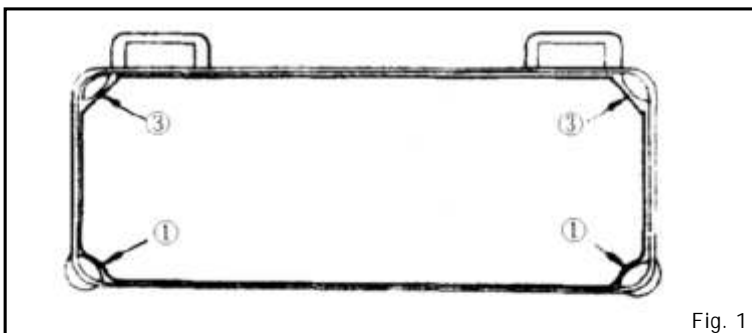
Precauções Operacionais

1. Mantenha suas mãos afastadas da agulha, quando ligar a máquina ou enquanto a mesma estiver em funcionamento.
2. Não coloque seus dedos na tampa do estica-fio, enquanto a máquina estiver funcionando.
3. Certifique-se de DESLIGAR a máquina, antes de inclinar o cabeçote ou remover a correia em V.
4. Quando terminar de utilizar a máquina, certifique-se de que a mesma foi desligada.
5. Durante a operação, tome cuidado para não deixar que as suas mãos ou cabeça ou de outras pessoas fiquem próximas do volante, da correia em V, do enchedor de bobinas ou do motor. Também não coloque nada perto dos mesmos, pois isto pode ser perigoso.
6. Se sua máquina possuir tampa da correia, protetor de dedos ou quaisquer outros protetores, não a opere sem utilizá-los.
7. Não limpe a superfície do cabeçote com tiner.

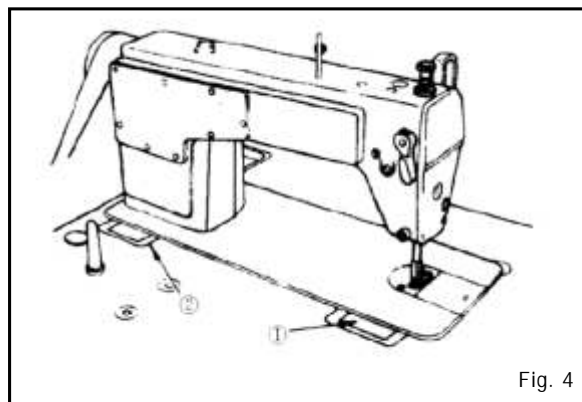
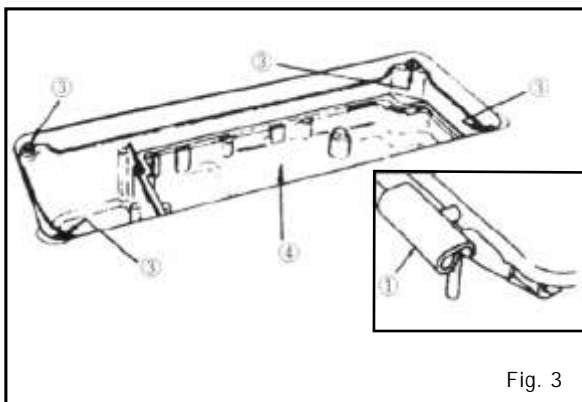
1. Instalação (Fig 1, Fig 2, Fig 3 e Fig 4)

* Instalação do reservatório de óleo

1. O reservatório de óleo deve se apoiar nos quatro cantos da abertura na bancada da máquina.
2. Fixe os dois descansos de borracha (1) na lateral (A) (lado do operador), usando os pregos (2), conforme ilustrado acima. Fixe os dois amortecedores (3) no lado (B) (lado articulado), usando os pregos (2). Em seguida, coloque o reservatório de óleo (4) nos assentos fixados (Fig. 1, Fig. 2).



3. Instale a dobradiça (1) na abertura da base da máquina e fixe o cabeçote na articulação de borracha da bancada (2), antes de colocar o cabeçote sobre os amortecedores (3) nos quatro cantos. (Fig. 3, Fig. 4)



2. Lubrificação (Fig 5, Fig 6)

1. Informações sobre a lubrificação (Fig. 5)

* Antes de ligar a máquina

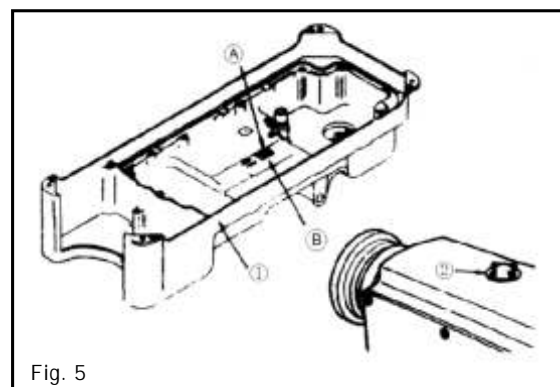
A) Encha o reservatório de óleo (1) com óleo para máquina de costura, até a marca HIGH (A).

B) Quando o nível do óleo estiver abaixo da marca LOW (B), complete o reservatório com o óleo especificado.

C) Quando ligar a máquina, após a lubrificação, você verá óleo esguichando no visor do fluxo de óleo (2), se a lubrificação estiver adequada.

D) Observe que a quantidade de óleo esguichando não tem relação com a quantidade do óleo lubrificante.

Precaução: Quando operar sua máquina pela primeira vez, ou após um longo período de desuso, ajuste-a para 1.500 r.p.m. a 2.000 r.p.m., por, aproximadamente, 10 minutos, a fim de amaciá-la.

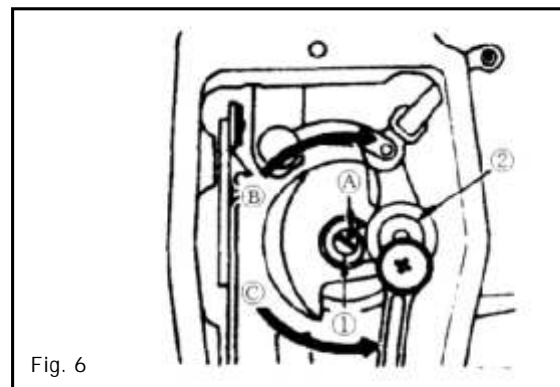


2. Ajuste da quantidade de óleo fornecida às peças da parte frontal (Fig. 6).

A) Ajuste a quantidade de óleo fornecida à manivela da barra da agulha e ao estica-fio (2), girando o pino de ajuste (1).

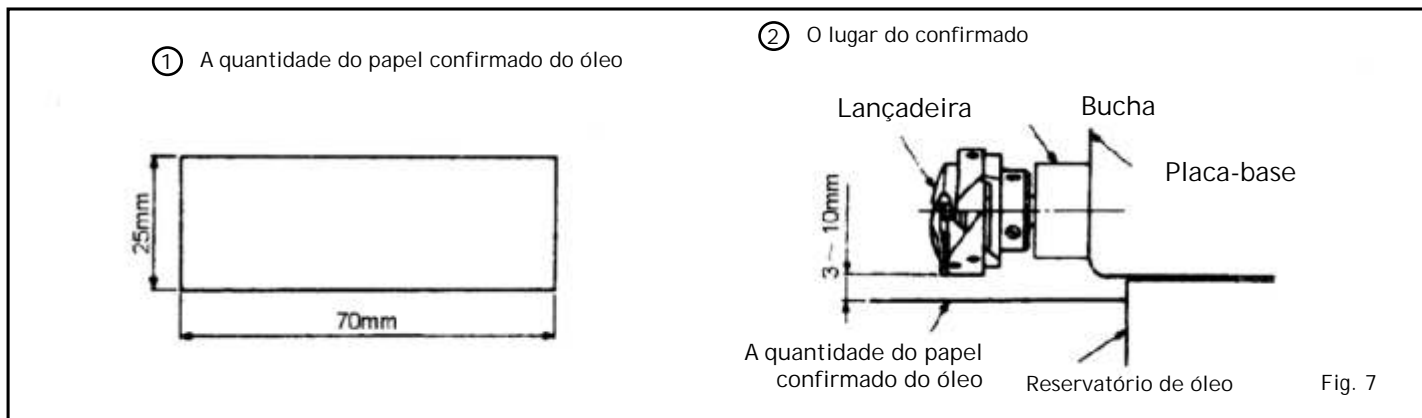
B) A quantidade mínima de óleo é atingida quando o ponto do marcador (A) aproxima-se da manivela da barra da agulha (2), girando o pino de ajuste na direção (B).

C) A quantidade máxima de óleo é atingida quando o ponto do marcador (A) aproxima-se da posição oposta à manivela da barra da agulha, girando o pino de ajuste na direção (C).



3. Ajuste da Quantidade de Óleo Fornecida à Lançadeira (Fig 7, Fig 8, Fig 9)

1. Após esfriar, a máquina poderá operar em marcha lenta por 3 minutos (operação contínua apropriada).
2. A quantidade do papel confirmado do óleo deverá ser inserida no estado, quando a máquina estiver operando (Fig. 7).
3. O óleo do reservatório é confirmado dentro de HIGH e LOW.
4. A quantidade de óleo confirmado refere-se a cinco segundos (favor utilizar relógio com segundos).



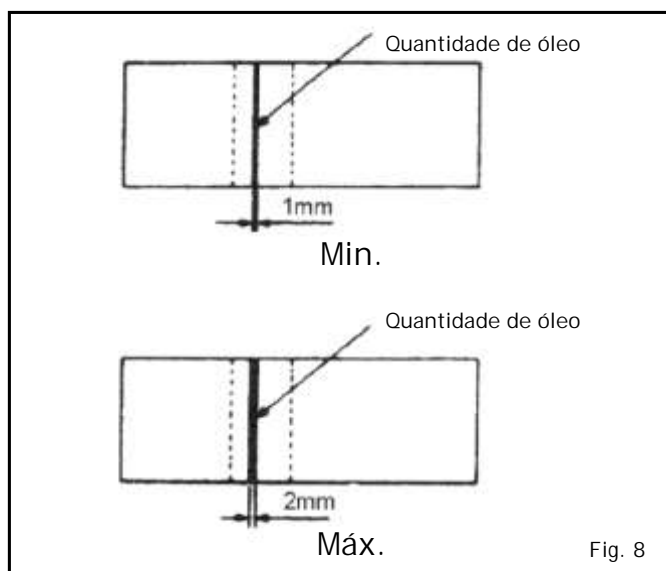
* A quantidade apropriada do manual do óleo (Fig. 8).

1. A quantidade de óleo pode ser ajustada de acordo com os diferentes processos de costura, mas deve ser adequada.

* Caso contrário, a lançadeira gerará calor ou a peça de costura poderá ser danificada.

2. Utilize a quantidade de papel confirmado por três vezes, para observar a quantidade de óleo.

Ajuste o parafuso até que a marca no papel não tenha mudado.



*Ajuste da quantidade de óleo fornecida para a lançadeira (Fig. 9)

1. Maior quantidade de óleo será fornecida, à medida que o parafuso de ajuste montado no eixo de acionamento da lançadeira for girado para + na direção (A). À medida que o parafuso de ajuste da quantidade de óleo for girado na direção (B), a quantidade fornecida de óleo diminuirá.

2. Após o ajuste, a máquina deverá funcionar, em marcha lenta, por trinta segundos. Poderá ser confirmado o estado do óleo fornecido.

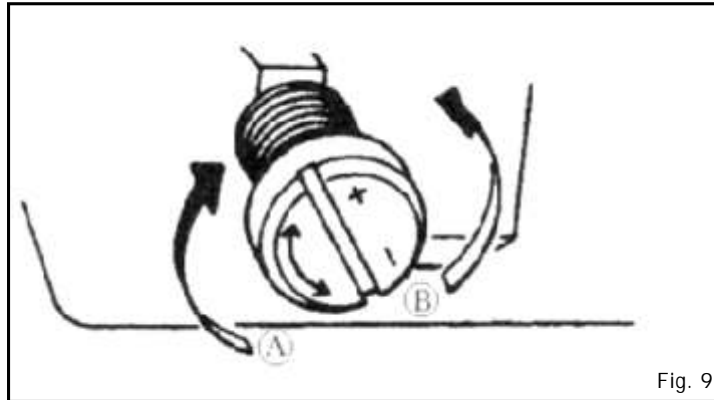


Fig. 9

4. Colocação da Agulha (Fig 10)

* Desligue o motor, antes de começar a colocar a agulha.

Deverá ser utilizada uma agulha 1955-01 (DP X 5). Selecione o tamanho apropriado de agulha, de acordo com a contagem de linha e o tipo de material utilizado.

1. Gire o volante até que a barra da agulha alcance seu ponto mais alto.
2. Afrouxe o parafuso (2) e segure a agulha (1) com a parte talhada (A) virada exatamente para a direita, na direção (B).
3. Insira a agulha na direção da seta, até chegar no limite.
4. Aperte firmemente o parafuso (2).
5. Verifique se a ranhura longa (C) da agulha está virada exatamente para a esquerda, na direção (D).

6. Após o ajuste, a máquina deverá funcionar, em marcha lenta, por trinta segundos. Poderá ser confirmado o estado do óleo fornecido.

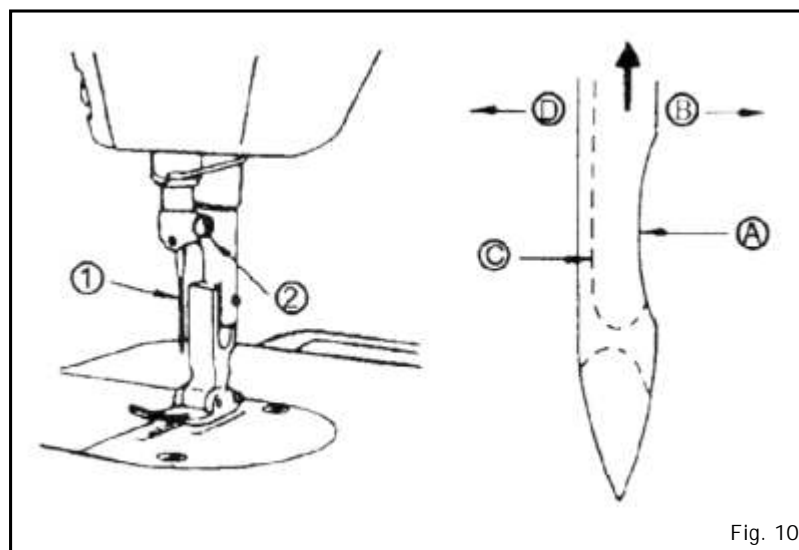
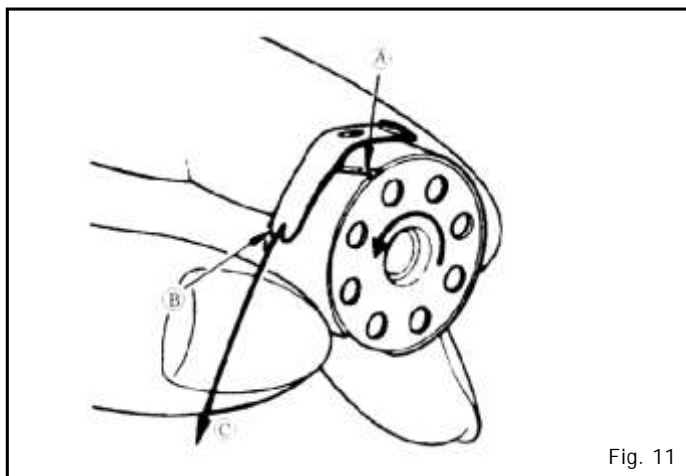


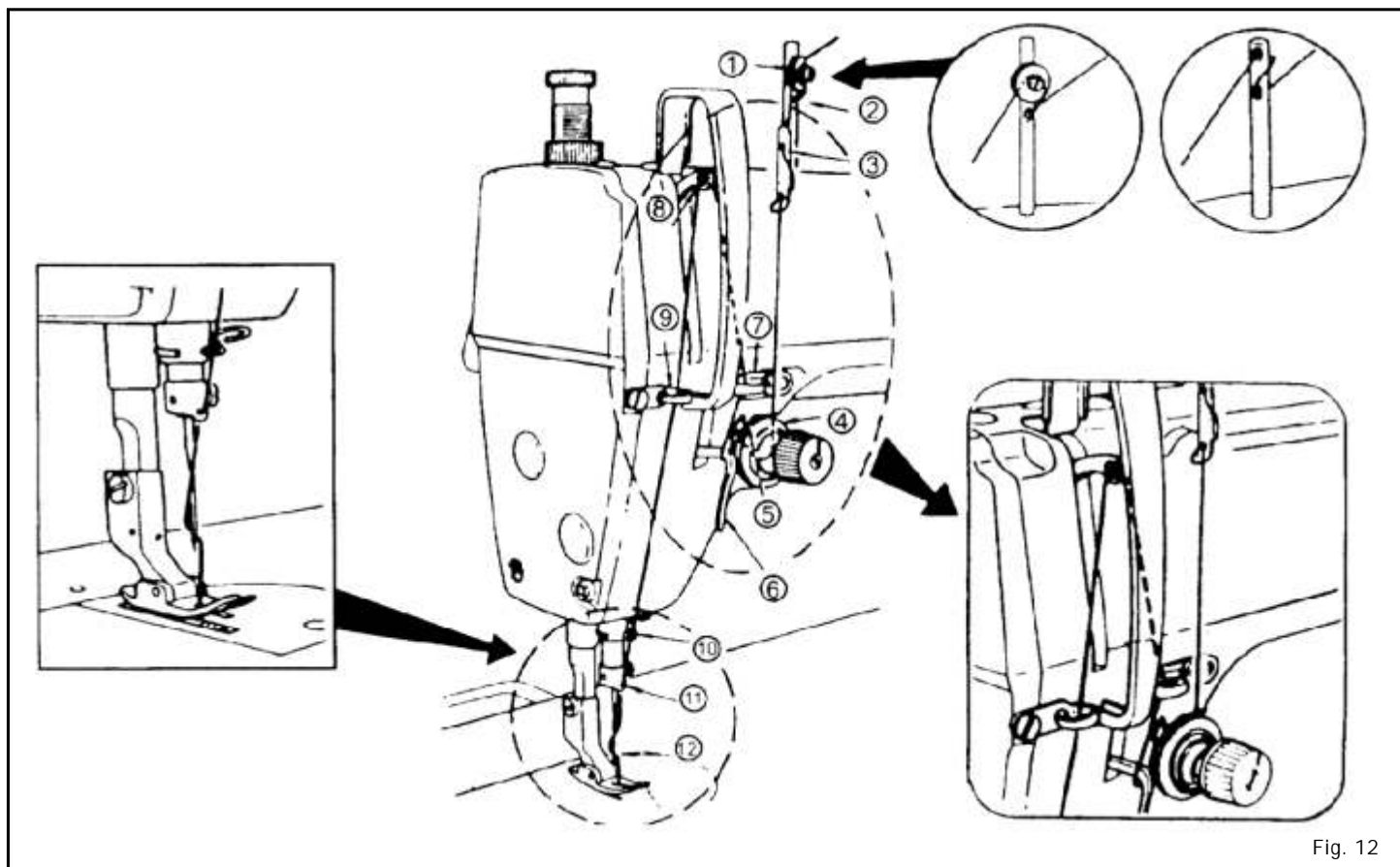
Fig. 10

5. Colocação da Bobina na Caixa de Bobina (Fig 11)

1. Segure a bobina de forma que a extremidade da linha fique direcionada para a esquerda, conforme observado de sua posição, e coloque a bobina na caixa.
2. Passe a linha pela ranhura (A), puxando-a na direção (C). Desta forma, a linha passará sob a mola tensora e sairá do entalhe (B).
3. Verifique se a bobina gira na direção da seta, quando a linha (C) é puxada.



6. Passagem da Linha (Fig 12)



7. Ajuste do Comprimento do Ponto (Fig 13)

1. Gire o seletor de comprimento do ponto (1) na direção da seta e selecione o número desejado no marcador (A) no braço da máquina.
2. A calibração do seletor é em milímetros.
3. Quando desejar diminuir o comprimento do ponto, gire o seletor de comprimento do ponto (1), enquanto pressiona a alavanca de alimentação (2) na direção da seta.



Fig. 13

8. Tensão da Linha (Fig 14)

1. Ajuste da tensão da linha da agulha

- A. Ajuste a tensão da linha da agulha, utilizando a porca de ajuste da tensão (1), de acordo com as especificações da costura.
- B. Girando a porca (1), no sentido horário (na direção (A)), a tensão da linha da agulha aumentará.
- C. Girando a porca (1), no sentido anti-horário (na direção (B)), a tensão diminuirá.

2. Ajuste da tensão da linha da bobina

- A. Girando o parafuso de ajuste da tensão (2), no sentido horário (na direção (C)), a tensão da linha da bobina aumentará.
- B. Girando o parafuso (2), no sentido anti-horário (na direção (D)), a tensão da linha da bobina diminuirá.

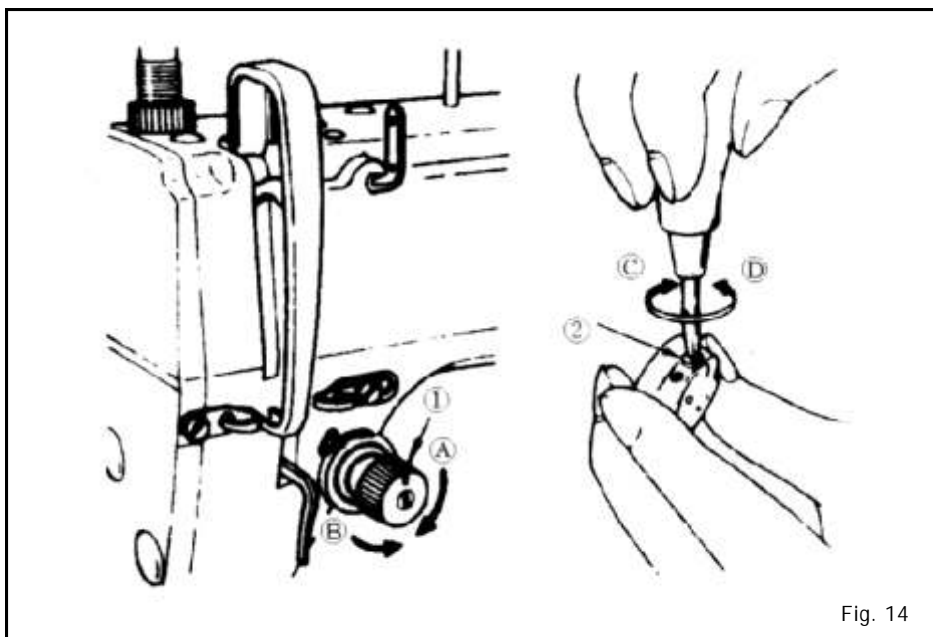


Fig. 14

9. Mola do Estica-Fio (Fig 15)

1. Alterando o curso da mola do estica-fio (1)
 - A. Afrouxe o parafuso (2).
 - B. Girando o pino tensor (3), no sentido horário (na direção (A)), o curso da mola do estica-fio aumentará.
 - C. Girando o pino, no sentido anti-horário (na direção (B)), o curso diminuirá.
2. Alterando a pressão da mola do estica-fio (1)
 - A. Afrouxe o parafuso (2) e retire o conjunto tensor (5).
 - B. Afrouxe o parafuso (4).
 - C. Girando o pino tensor (3), no sentido horário (na direção (A)), a pressão aumentará.
 - D. Girando o pino, no sentido anti-horário (na direção (B)), a pressão diminuirá.

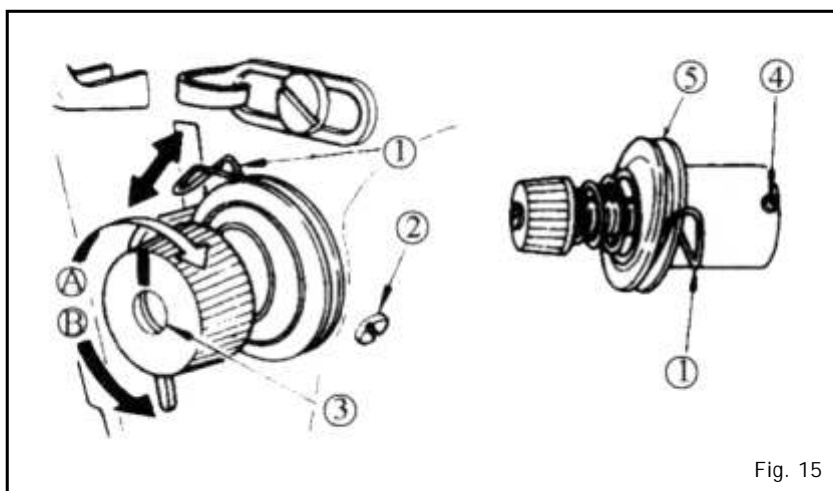


Fig. 15

10. Levantador Manual (Fig 16)

1. Para parar a máquina com o pé-calcador levantado, gire o levantador manual (1), na direção (A).
2. O pé-calcador subirá, aproximadamente, 5.5 mm e parará.
3. O pé-calcador voltará a sua posição original, quando o levantador manual (1) for girado para baixo, na direção (B).
4. Utilizando o levantador acionado pelo joelho, você poderá obter um levantamento padrão do pé-calcador de, aproximadamente, 10 mm e um levantamento máximo de, aproximadamente, 13 mm.

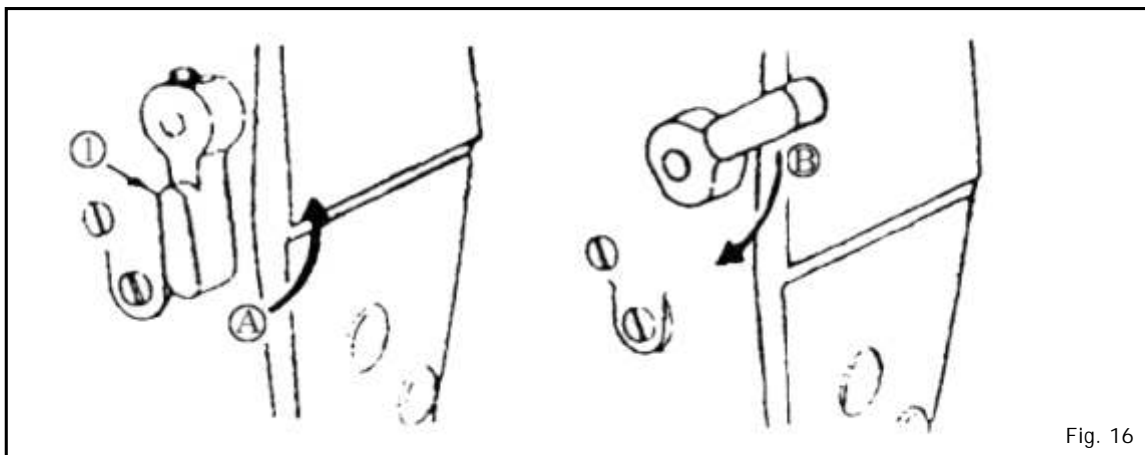
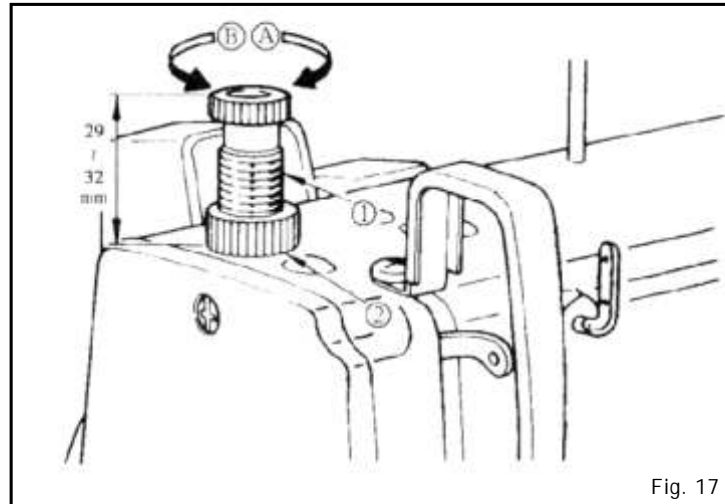


Fig. 16

11. Pressão do Pé-Calcador (Fig 17)

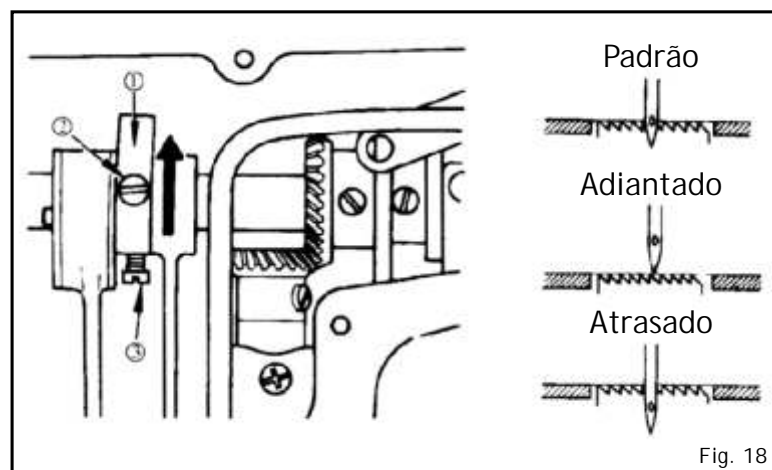
1. Afrouxe a porca (2). Girando o regulador da mola do pé-calcador (1), no sentido horário (na direção (A)), a pressão aumentará.
2. Girando o regulador da mola do pé-calcador, no sentido anti-horário (na direção (B)), a pressão diminuirá.
3. Após o ajuste, aperte a porca (2).
4. Para tecidos, em geral, a altura padrão do regulador da mola do pé-calcador é de 26 a 28 mm.



12. Ajuste do Sincronismo de Alimentação (Fig 18)

1. Afrouxe os dois parafusos de fixação (2) e (3) do came excêntrico de alimentação (1), posicionando-os corretamente. Em seguida, reaperte os parafusos de fixação.
2. Para obter o sincronismo de alimentação padrão, quando os dentes impelentes estiverem se soltando da chapa da agulha, alinhe a parte mais alta dos dentes com a parte mais alta do furo da agulha e da chapa da agulha.
3. Para avançar o sincronismo de alimentação e prevenir uma alimentação irregular do material, mova o came excêntrico na direção da seta.
4. Para atrasar o sincronismo de alimentação e aumentar a tensão do ponto, mova o came excêntrico de alimentação na posição inversa à da seta.

* Se o came excêntrico de alimentação for movido além do necessário, a agulha poderá quebrar.



13. Altura dos Dentes Implementes (Fig 19)

1. Os dentes impelentes vêm ajustados da fábrica, de modo que se projetam entre 1.15mm a 1.25 mm da superfície da chapa da agulha.

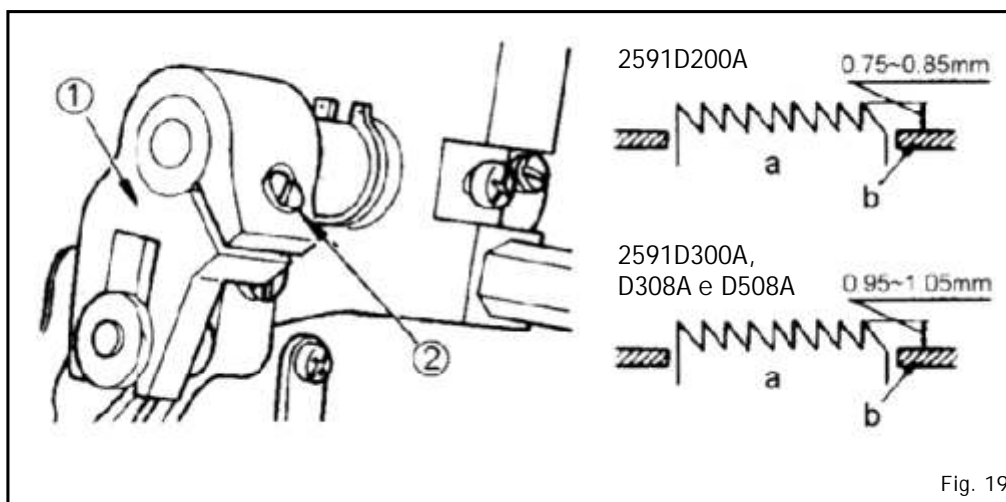
2. Para ajustar a altura dos dentes impelentes:

A. Afrouxe o parafuso (2) da manivela (1).

B. Mova a barra de alimentação, para cima ou para baixo, para fazer o ajuste.

C. Aperte firmemente o parafuso (2)

Precaução: Se o parafuso for apertado demasiadamente, a manivela poderá desgastar os dentes implementes e/ou a chapa da agulha.



14. Relação Agulha-Lançadeira (Fig 20)

1. Ajuste o sincronismo entre a agulha e a lançadeira, da seguinte forma:

1. Gire o volante para baixar a barra da agulha, até alcançar seu ponto mais baixo, então, afrouxe o parafuso (1).

* Ajuste da altura da barra da agulha

2. Ajuste a linha do marcador (A) na barra da agulha (2) com a extremidade inferior da bucha inferior da barra da agulha (3), em seguida, aperte o parafuso (1).

* Ajuste da posição (a) da lançadeira

3. Afrouxe os dois parafusos da lançadeira, gire o volante e alinhe a linha (B) do marcador na barra da agulha (2) com a extremidade inferior da bucha inferior da barra da agulha (3).

4. Após fazer os ajustes mencionados acima, alinhe a ponta da lâmina da lançadeira (5) com o centro da agulha (4). Deixe um espaço de 0.04 mm a 0.1 mm entre a agulha e a lançadeira, a seguir, aperte firmemente os parafusos da lançadeira.

* **Precaução** : Se o espaço deixado for muito pequeno, a ponta da lançadeira desgastará. Se for muito grande, haverá falha nos pontos.

* Observe que o tipo de lançadeira a ser substituído, deverá estar em conformidade com o mesmo tipo de lançadeira instalado na máquina, na montagem original de fábrica.

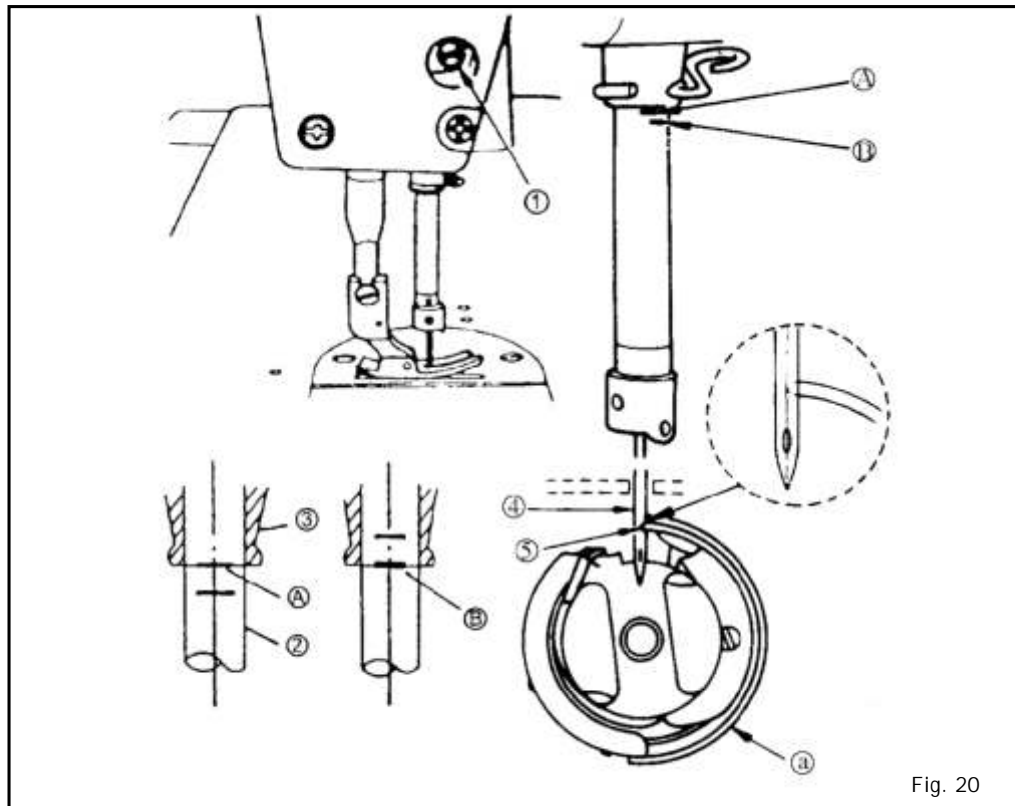
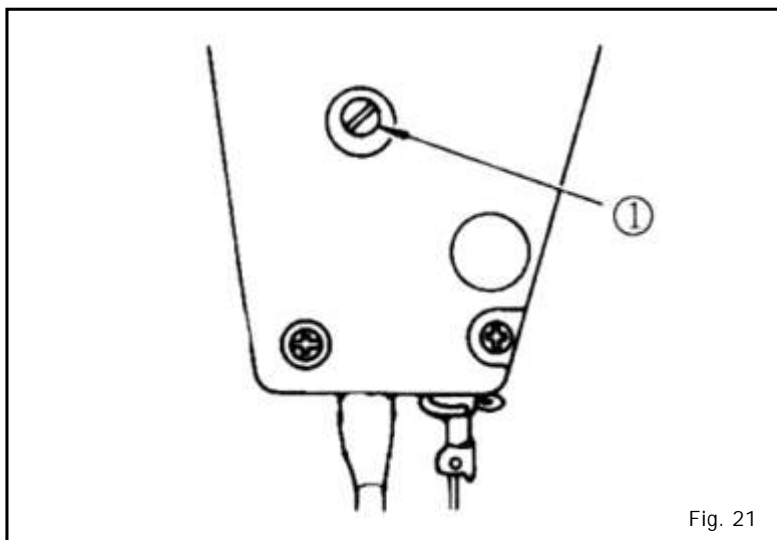


Fig. 20

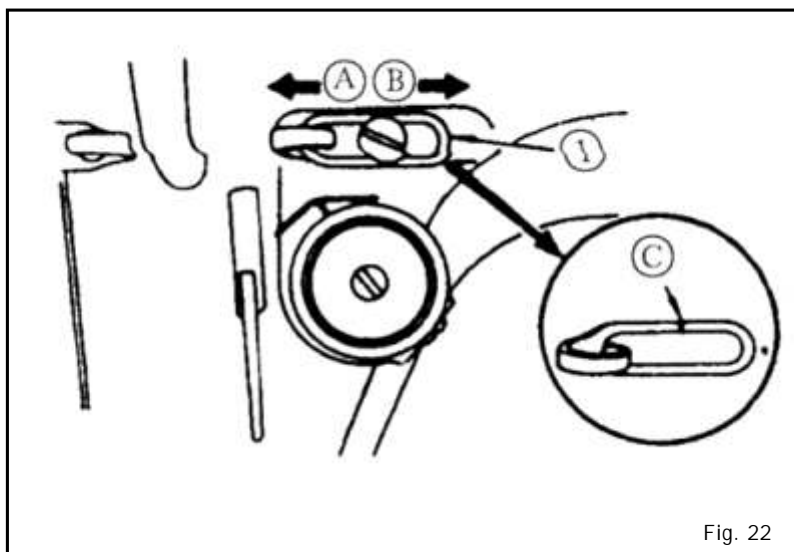
15. Ajuste da Altura da Barra do Pé-Calcador (Fig 21)

1. Afrouxe o parafuso (1) e ajuste a altura da barra do pé-calcador e seu ângulo.
2. Após o ajuste, aperte firmemente o parafuso.



16. Ajuste do Curso do Estica-Fio (Fig 22)

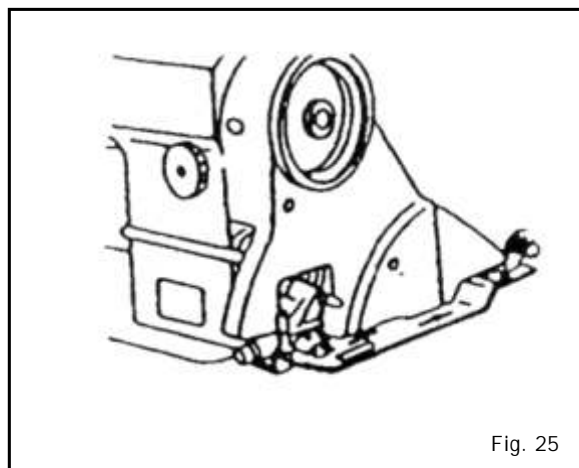
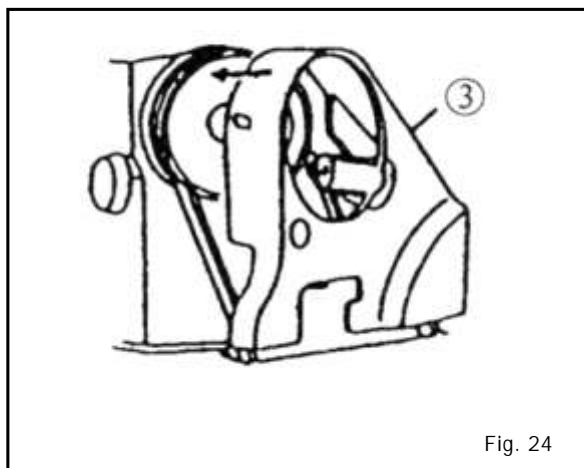
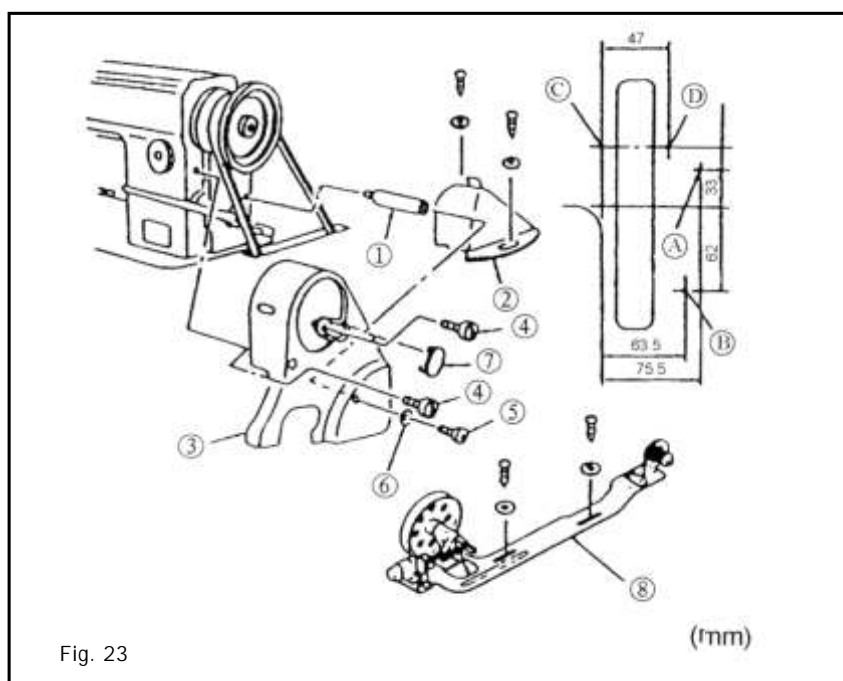
1. Quando costurar materiais pesados, mova o guia-fio (1) para a esquerda, na direção (A), para aumentar o comprimento da linha puxada pelo estica-fio.
2. Quando costurar materiais leves, mova o guia-fio (1) para a direita, na direção (B), para diminuir o comprimento da linha puxada pelo estica-fio.
3. O padrão ocorrerá quando a linha (C) do marcador no guia-fio (1) estiver alinhada com o centro do parafuso.



17. Instalação da Tampa da Correia e do Enchedor de Bobinas (Fig 23, Fig 24, Fig 25)

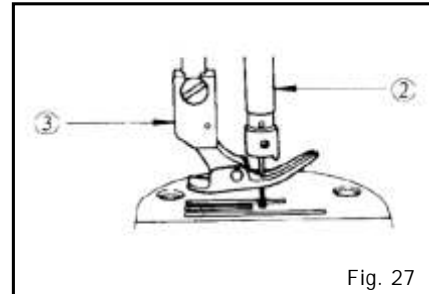
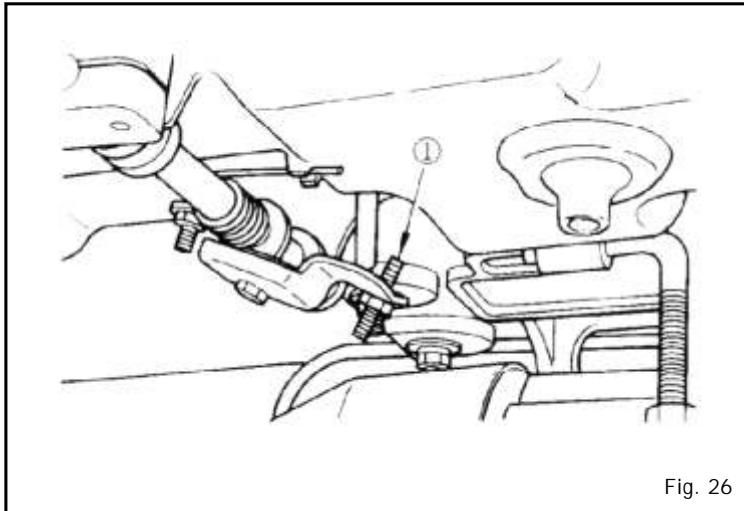
1. Procedimento de Instalação

1. Faça quatro furos-guia (A), (B), (C) e (D) para os parafusos de madeira, na bancada da máquina.
2. Insira o suporte (1) no furo feito no braço.
3. Instale a tampa frontal da correia (3) e posicione o volante no meio do furo.
4. Instale a tampa traseira da correia (2) em (C) e (D).
5. Usando os parafusos (4), (5) e a arruela (6), fixe a tampa frontal da correia (3) no suporte; o torque de aperto para o parafuso (4) será de, aproximadamente, 30Kgfc/m e para o parafuso (5) será de, aproximadamente, 25Kgfc/m.
6. Fixe a tampa (7).
7. Mova a tampa traseira da correia (2) para trás, até que sua borracha toque na tampa frontal da correia (3), em seguida, mova mais 0.5- 1 mm e fixe-a usando as arruelas e os parafusos para madeira.



18. Ajuste da Altura do Levantador Acionado pelo Joelho (Fig 26, Fig 27)

1. A altura padrão do pé-calcador levantado, utilizando o levantador acionado pelo joelho, é de 10 mm.
2. É possível ajustar o levantamento do pé-calcador até 13 mm, utilizando o parafuso de ajuste do levantador acionado pelo joelho (1).
3. Quando o levantamento do pé-calcador for ajustado para mais de 10 mm, certifique-se de que a extremidade inferior da barra da agulha (2), em sua posição mais baixa, não está alcançando o pé-calcador.



19. Especificações Técnicas

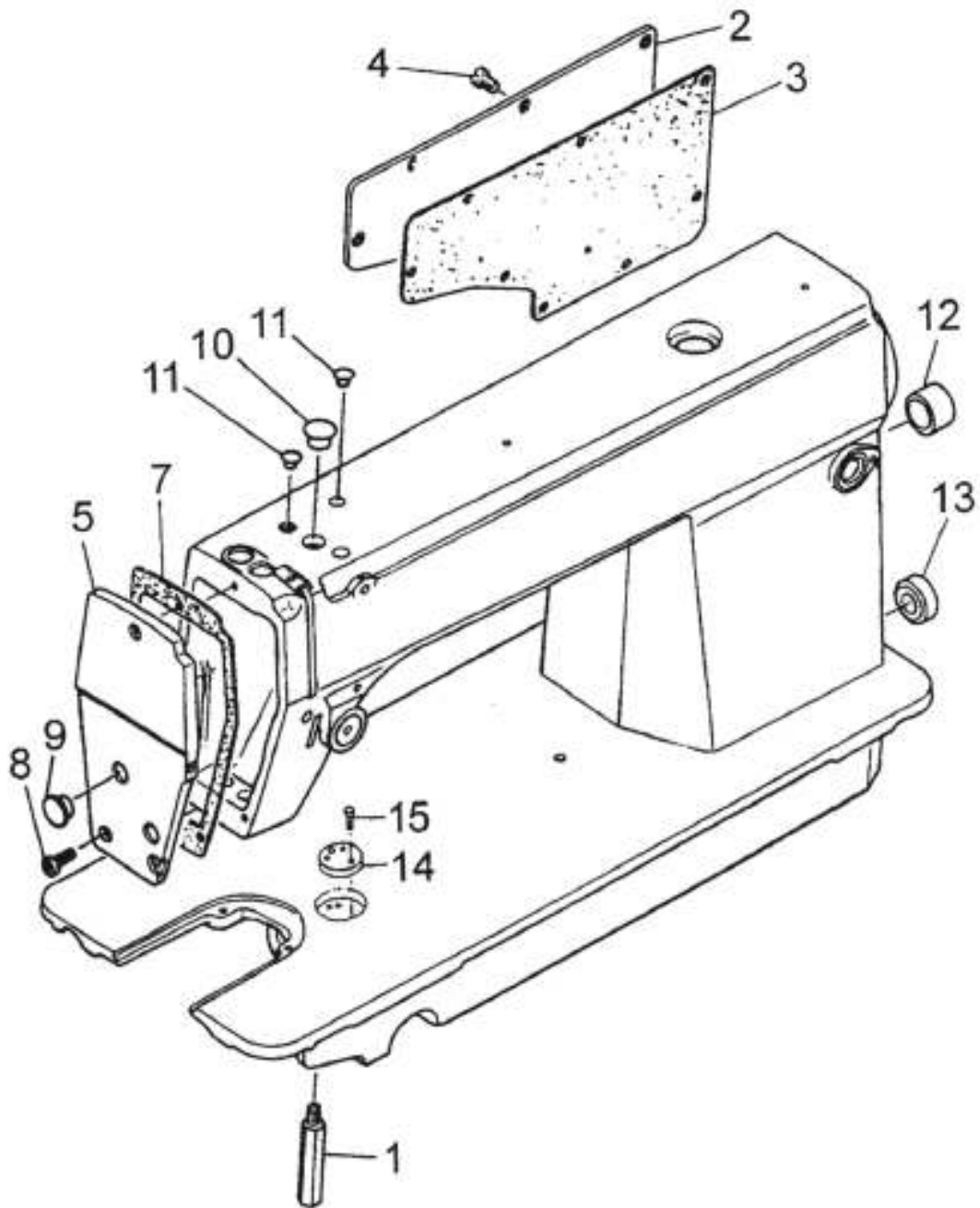
MODELO 2591D508A	
Aplicação	Para materiais pesados
Velocidade de costura	Máx. 3.000 r.p.m.
Comprimento do ponto	Máx. 8mm
Levantamento do pé-calcador	6 mm (manual) 13 mm (joelheira)
Agulha	1955
Óleo lubrificante	Singer Industrial

<i>Página:</i>	<i>Descrição:</i>
15	CABEÇOTE
17	EIXO HORIZONTAL E ESTICA FIO
19	BARRA DE AGULHA E APARELHO DE TENSÃO
21	BARRA DE PRESSÃO
23	LANÇADEIRA
25	MECANISMO DE ALIMENTAÇÃO
27	REGULADOR DO COMPRIMENTO DO PONTO
29	LUBRIFICAÇÃO
31	RESERVATÓRIO DE ÓLEO E JOELHEIRA
33	ACESSÓRIOS (1)
35	ACESSÓRIOS (2)

1. Cabeçote

Nº	Código	Descrição	Modelo
			508A
1	GS0548	PARAFUSO	4
2	SY0066	TAMPA TRASEIRA	1
3	GR3340	VEDAÇÃO DA TAMPA TRASEIRA	1
4	GS053	PARAFUSO	8
5	SY0063	TAMPA LATERAL	1
6	GR3343	VEDAÇÃO DA TAMPA LATERAL	1
7	GS053	PARAFUSO	3
8	GR1458	VEDAÇÃO DA TAMPA LATERAL	2
9	GR1463	VEDAÇÃO DO CABEÇOTE	1
10	GR3344	VEDAÇÃO DO CABEÇOTE	2
11	GR3345	VEDAÇÃO DO CABEÇOTE	1
12	GR1464	VEDAÇÃO DO CABEÇOTE	1
13	GR5791	SUPORTE PARA GUIA	1
14	GS5054	PARAFUSO	2

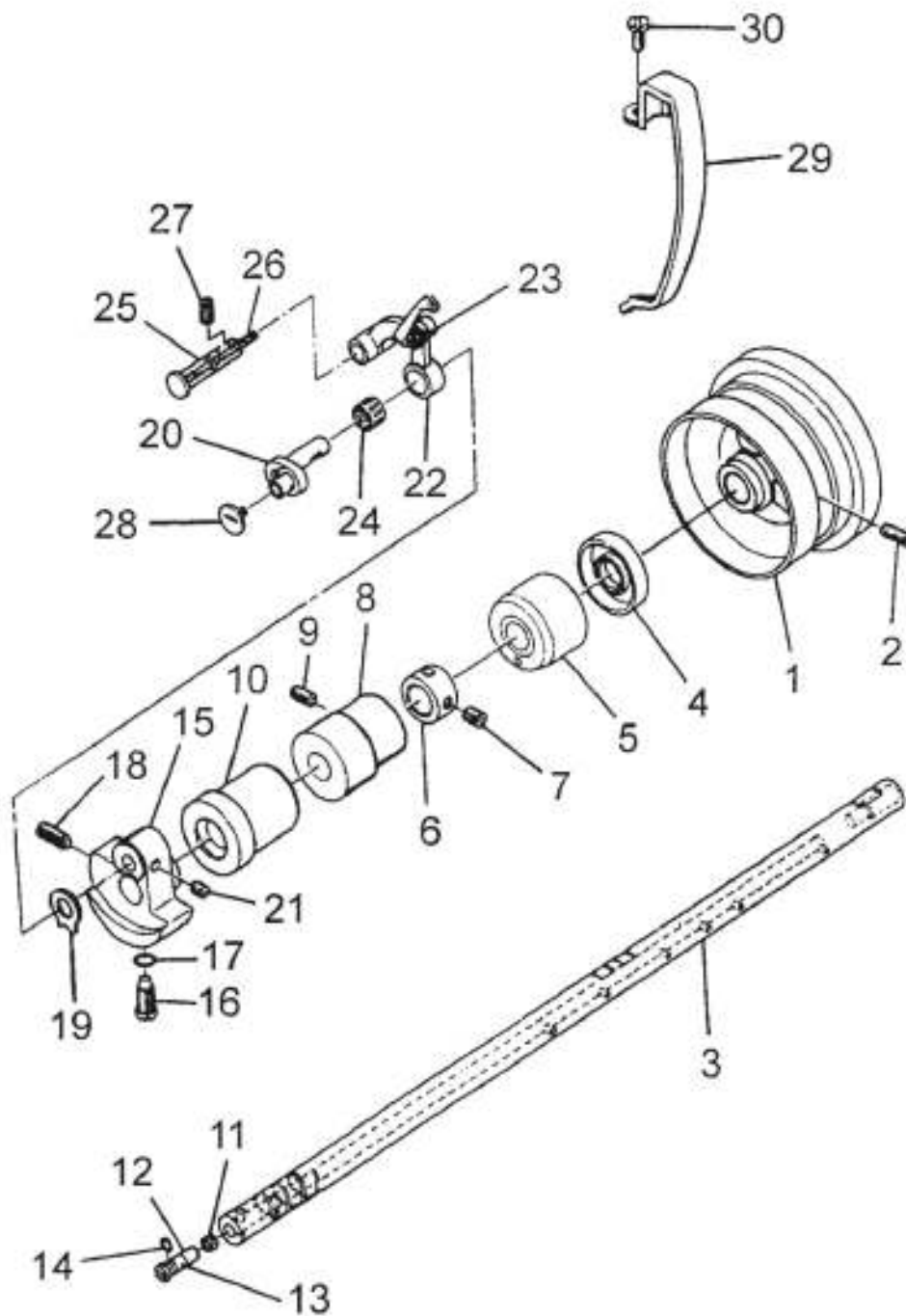
1. Cabeçote



2. Eixo Horizontal e Estica Fio

Nº	Código	Descrição	Modelo
			508A
1	GP166	VOLANTE	1
2	GS03	PARAFUSO	2
3	GZ431	EIXO HORIZONTAL	1
4	GR3346	RETENTOR DA BUCHA DO EIXO	1
5	GO462	BUCHA TRASEIRA DO EIXO HORIZONTAL	1
6	GR1469	COLAR DE ENCOSTO	1
7	GS39	PARAFUSO	2
8	GO463	BUCHA INTERMEDIÁRIA DO EIXO HORIZONTAL	1
9	GS0549	PARAFUSO	1
10	GO1464	BUCHA DIANTEIRA DO EIXO	1
11	GR1470	PAVIO PARA LUBRIFICAÇÃO	1
12	GX334	PINO DE REGULAGEM DO FLUXO DE ÓLEO	1
13	GO269	VEDAÇÃO DO PINO	1
14	GR1471	ANEL DE VEDAÇÃO	1
15	GH1040	CONTRAPESO DO EIXO HORIZONTAL	1
16	GS06	PARAFUSO DO CONTRAPESO	1
17	GR1472	ANEL DE BORRACHA	1
18	GS0550	PARAFUSO	1
19	GR3481	ARRUELA DO CONTRAPESO	1
20	GH1042	MANIVELA DA BARRA DE AGULHA	1
21	GS58	PARAFUSO	2
22	GH1041/4	CONJUNTO DO ESTICA FIO	1
23	GR1503	ARRUELA DE ENCOSTO	1
24	GO270	ROLAMENTO DE AGULHA	1
25	GX566	EIXO DO BRAÇO DE ARTICULAÇÃO	1
26	GR3350	PAVIO PARA LUBRIFICAÇÃO	1
27	GS04	PARAFUSO	1
28	GS09	PARAFUSO	1
29	GK1015	PROTETOR DA ALAVANCA DA ESTICA FIO	1
30	GS0551	PARAFUSO	1

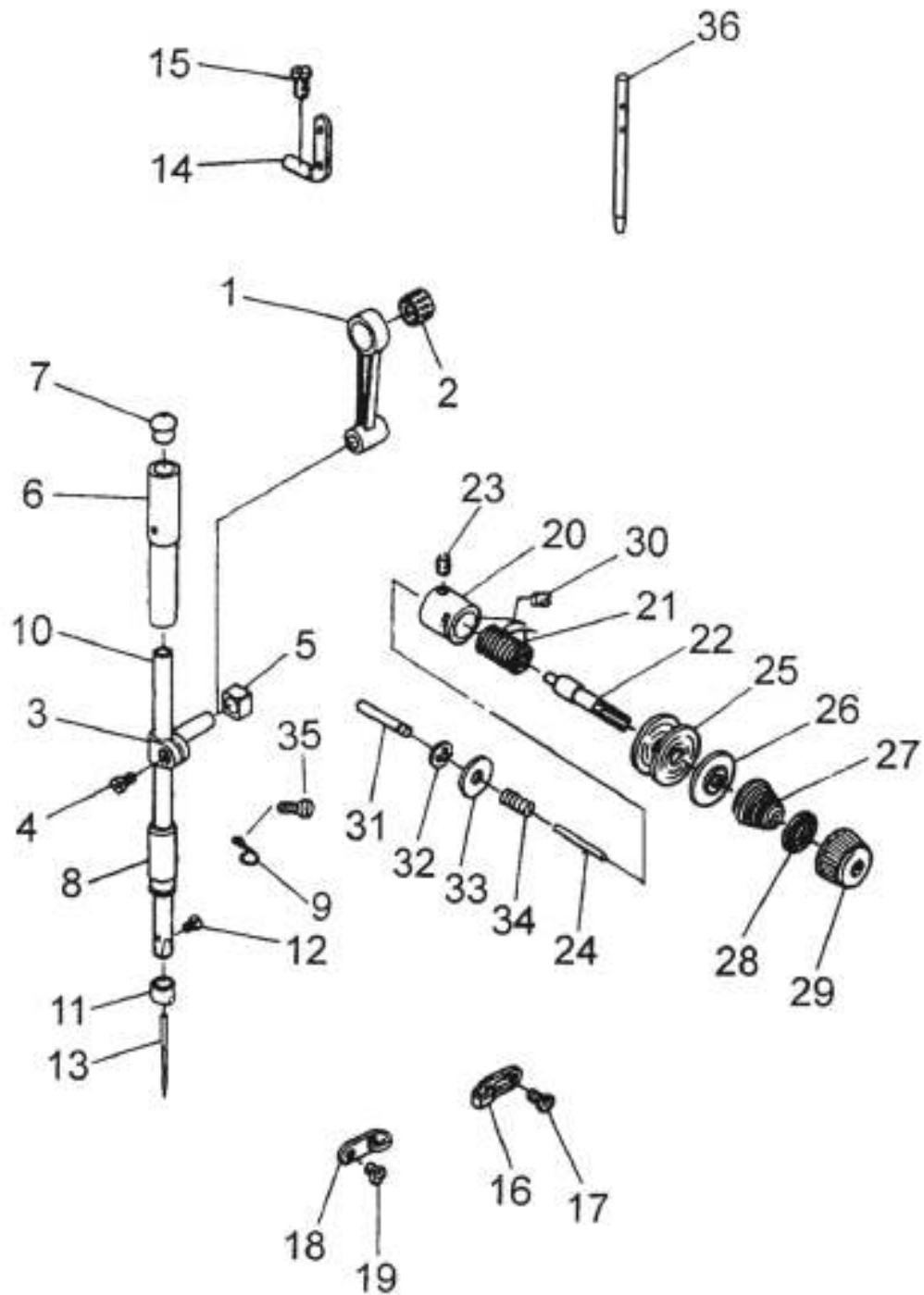
2. Eixo Horizontal e Estica Fio



3. Barra de Agulha e Aparelho de Tensão

Nº	Código	Descrição	Modelo
			508A
1	GH1695	BIELA DA BARRA DE AGULHA	1
2	GO270	ROLAMENTO DA BIELA DA BARRA DE AGULHA	1
3	GR1478	CONEXÃO DA BARRA DE AGULHA	1
4	GS011	PARAFUSO	1
5	GU168	BLOCO DESLIZANTE	1
6	GO271	BUCHA SUPERIOR DA BARRA DA AGULHA	1
7	GR1479	TAMPA DA BUCHA	1
8	GO1029	BUCHA INFERIOR DA BARRA DE AGULHA	1
9	GR4031	GUIA LINHA DA BARRA DE AGULHA	1
10	GZ518	BARRA DE AGULHA	1
11	GR4030	GUIA LINHA	1
12	GS071	PARAFUSO	1
13		AGULHA	1
14	GR3353	GUIA LINHA DE DOIS FUROS	1
15	GS0551	PARAFUSO	1
16	GR3354	GUIA LINHA DIREITO	1
17	GS0552	PARAFUSO	1
18	GR3355	GUIA LINHA ESQUERDO	1
19	GS0551	PARAFUSO	1
20	GR1487	ANEL DE FIXAÇÃO DO APARELHO DE TENSÃO	1
21	GW250	MOLA DE ARRASTE DO APARELHO	1
22	GS015	PARAFUSO DE MONTAGEM	1
23	GS016	PARAFUSO	1
24	GX567	PINO DE ALÍVIO DA TENSÃO	1
25	GR1488	DISCO DO APARELHO DE TENSÃO	2
26	GR1489	PRENDEDOR DO DISCO DE TENSÃO	1
27	GW508	MOLA CÔNICA DE TENSÃO	1
28	GR1490	APOIO DO DISCO DE TENSÃO	1
29	GL0113	PORCA DE REGULAGEM DA TENSÃO	1
30	GS48	PARAFUSO	1
31	GX568	PINO DE SUPORTE DO ALIVIADOR DE TENSÃO	1
32	GR1717	ANEL ELÁSTICO	1
33	GR3357	ARRUELA	1
34	GW432	MOLA DO PINO	1
35	GS043	PARAFUSO	1
36	GR1644	PINO DE SUPORTE PARA LINHA	1

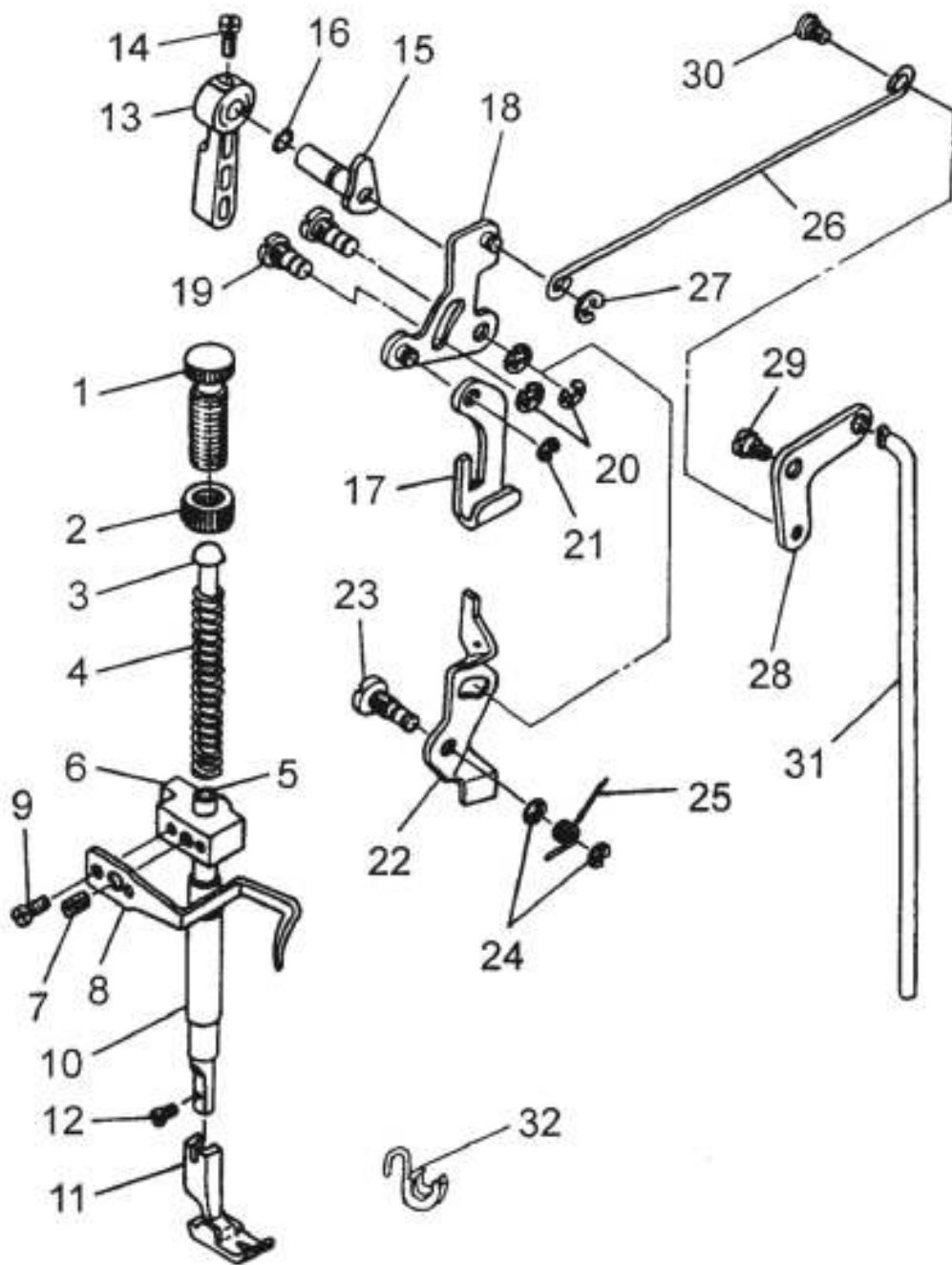
3. Barra de Agulha e Aparelho de Tensão



4. Barra de Pressão

Nº	Código	Descrição	Modelo
			508A
1	GS0553	REGULADOR DA MOLA DE PRESSÃO	1
2	GL0114	PORCA	1
3	GR1494	GUIA DA MOLA DE PRESSÃO	1
4	GW253	MOLA DE PRESSÃO	1
5	GZ275	BARRA DE PRESSÃO	1
6	GR3358	SUORTE D GUIA DA BARRA DE PRESSÃO	1
7	GS033	PARAFUSO	1
8	GR3359	GUIA LINHA DA BARRA DE PRESSÃO	1
9	GS0100	PARAFUSO	2
10	GO273	BUCHA INFERIOR DA BARRA DE PRESSÃO	1
11	GM1035/5	CALCADOR	1
12	GS020	PARAFUSO	1
13	GR3360	ALAVANCA LEVANTADORA DA BARRA DE PRESSÃO	1
14	GS0554	PARAFUSO	1
15	GR5252/2	CAME DA ALAVANCA LEVANTADORA	1
16	GR1503	ANEL DE BORRACHA	1
17	GR3363	SUORTE DA ALAVANCA LEVANTADORA	1
18	GR3364/3	BRAÇO DA ALAVANCA LEVANTADORA	1
19	GS0555	EIXO DE LIGAÇÃO	2
20	GR1510	ANEL ELÁSTICO	3
21	GR3366	ANEL ELÁSTICO	1
22	GR3367	CHAPA DO ALÍVIO DA TENSÃO	1
23	GS0556	EIXO DE ALÍVIO DA TENSÃO	1
24	GR1510	ANEL ELÁSTICO	2
25	GW433	MOLA DE RETORNO	1
26	GR3368	HASTE DA ALAVANCA LEVANTADORA	1
27	GR1510	ANEL ELÁSTICO	1
28	GR3369	CONEXÃO DA HASTE	1
29	GS0557	PARAFUSO	1
30	GS0558	PARAFUSO	1
31	GR3370	HASTE	1
32	GR5138	PROTETOR DE DEDO	1

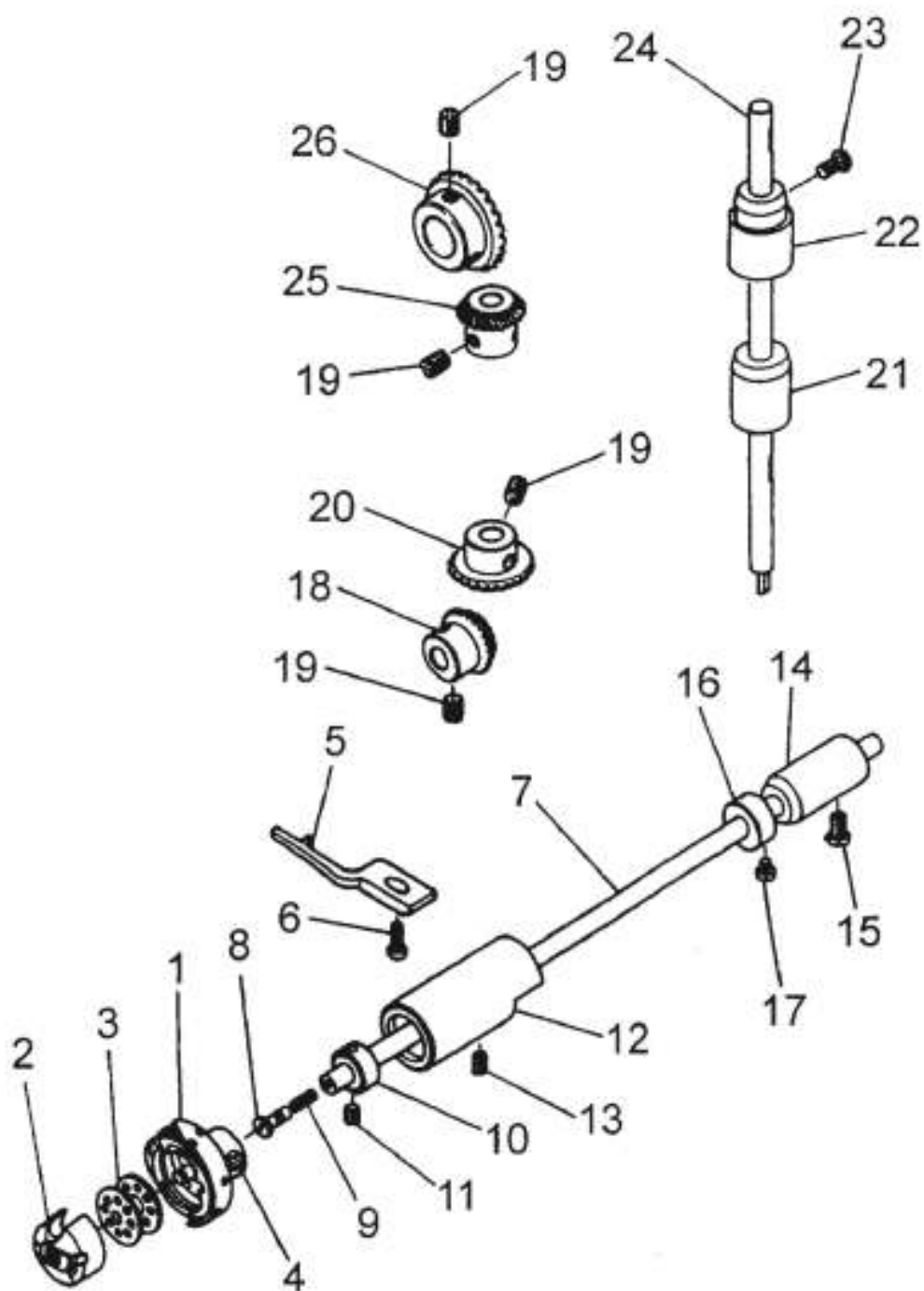
4. Barra de Pressão



5. Lançadeira

Nº	Código	Descrição	Modelo
			508A
1	GN212/2	LANÇADEIRA	1
2	SY0283	CAIXA DE BOBINA	1
3	GN214	BOBINA	1
4	GS029	PARAFUSO	2
5	GR1647	POSICIONADOR DA LANÇADEIRA	1
6	GS030	PARAFUSO	1
7	GZ1025	EIXO DE ACIONAMENTO DA LANÇADEIRA	1
8	GS031	PARAFUSO	1
9	GR1515	PAVIO DE LUBRIFICAÇÃO	1
10	GR3372	COLAR	1
11	GS032	PARAFUSO	2
12	GO468	BUCHA DIANTEIRA DO EIXO DA LANÇADEIRA	1
13	GS0559	PARAFUSO	1
14	GO470	BUCHA TRASEIRA DO EIXO DA LANÇADEIRA	1
15	GS053	PARAFUSO	1
16	GR1519	COLAR	1
17	GS082	PARAFUSO	2
18	GC165	ENGRENAGEM	1
19	GS033	PARAFUSO	8
20	GC166	ENGRENAGEM	1
21	GO471	BUCHA INFERIOR	1
22	GO472	BUCHA SUPERIOR	1
23	GS053	PARAFUSO	1
24	GZ1026	EIXO VERTICAL	1
25	GC167	ENGRENAGEM	1
26	GC168	ENGRENAGEM	1

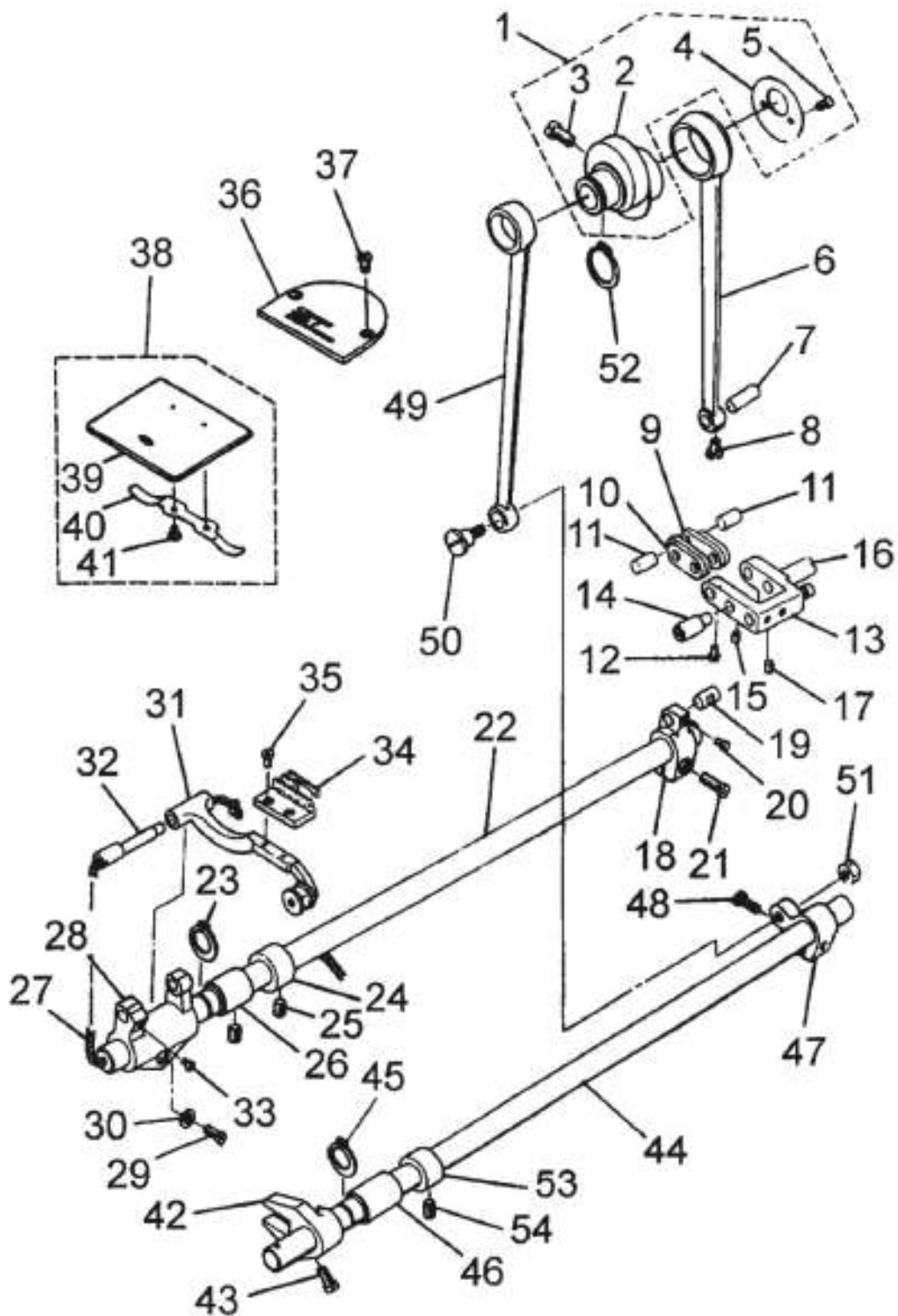
5. Lançadeira



6. Mecanismo de Alimentação

Nº	Código	Descrição	Modelo
			508A
1		CONJ. CAME EXCÊNTRICO DA ALIMENTAÇÃO	1
2	GT1009	CAME EXCÊNTRICO DA ALIMENTAÇÃO	1
3	GS034	PARAFUSO	2
4	GR3373	COLAR	1
5	GS011	PARAFUSO	2
6	GH568	BIELA OSCILANTE	1
7	GX570	PINO DA BIELA	1
8	GS0560	PARAFUSO	1
9	GR5254	LIGAÇÃO DA BIELA	2
10	GR5255	CONEXÃO	2
11	GX571	PINO DA BIELA	2
12	GS0560	PARAFUSO	2
13	GR5261	CONEXÃO	1
14	GX573	PINO DE ARTICULAÇÃO	1
15	GS48	PARAFUSO	1
16	GX573	PINO DE ARTICULAÇÃO	1
17	GS48	PARAFUSO	1
18	GH1043	COTOVELO DA ARTICULAÇÃO	1
19	GX1031	PINO	1
20	GS0560	PARAFUSO	1
21	GS0561	PARAFUSO	1
22	GZ436	EIXO	1
23	GR1524	ANEL DE RETENÇÃO	1
24	GR1469	COLAR	1
25	GS039	PARAFUSO	2
26	GO473	BUCHA DO BALANCIM	1
27	GR3378	PAVIO PARA LUBRIFICAÇÃO	1
28	GR3379	CONJ. BALANCIM DA ALIMENTAÇÃO	1
29	GS69	PARAFUSO	1
30	GR1528	ARRUELA	1
31	GR5256/5	CONJ. SUPORTE DO DENTE IMPELENTE	1
32	GX418	EIXO DO SUPORTE	1
33	GS092	PARAFUSO	1
34	GM1037	DENTE IMPELENTE	1
35	GS072	PARAFUSO	2
36	GM1036	CHAPA DE AGULHA	1
37	GS044	PARAFUSO	2
38	GM340/4	CONJ. CHAPA CORREDIÇA	1
39	GM204	CHAPA CORREDIÇA	1
40	GW434	MOLA DA CHAPA CORREDIÇA	1
41	GS045	PARAFUSO	2
42	GH570	ACIONADOR DIANTEIRO DO EIXO OSCILANTE	1
43	GS037	PARAFUSO	1
44	GZ437	EIXO DE ACIONAMENTO DA ALIMENTAÇÃO	1
45	GR1524	ANEL DE RETENÇÃO	1
46	GO336	BUCHA DO EIXO DO BALANCIM	1
47	GH571	ACIONADOR TRASEIRO DO EIXO OSCILANTE	1
48	GS0561	PARAFUSO	1
49	GH572	BIELA DE CONEXÃO	1
50	GS0562	PARAFUSO	1
51	GL7	PORCA	1
52	GR1535	ANEL DE RETENÇÃO	1
53	GR1469	COLAR	1
54	GS39	PARAFUSO	2

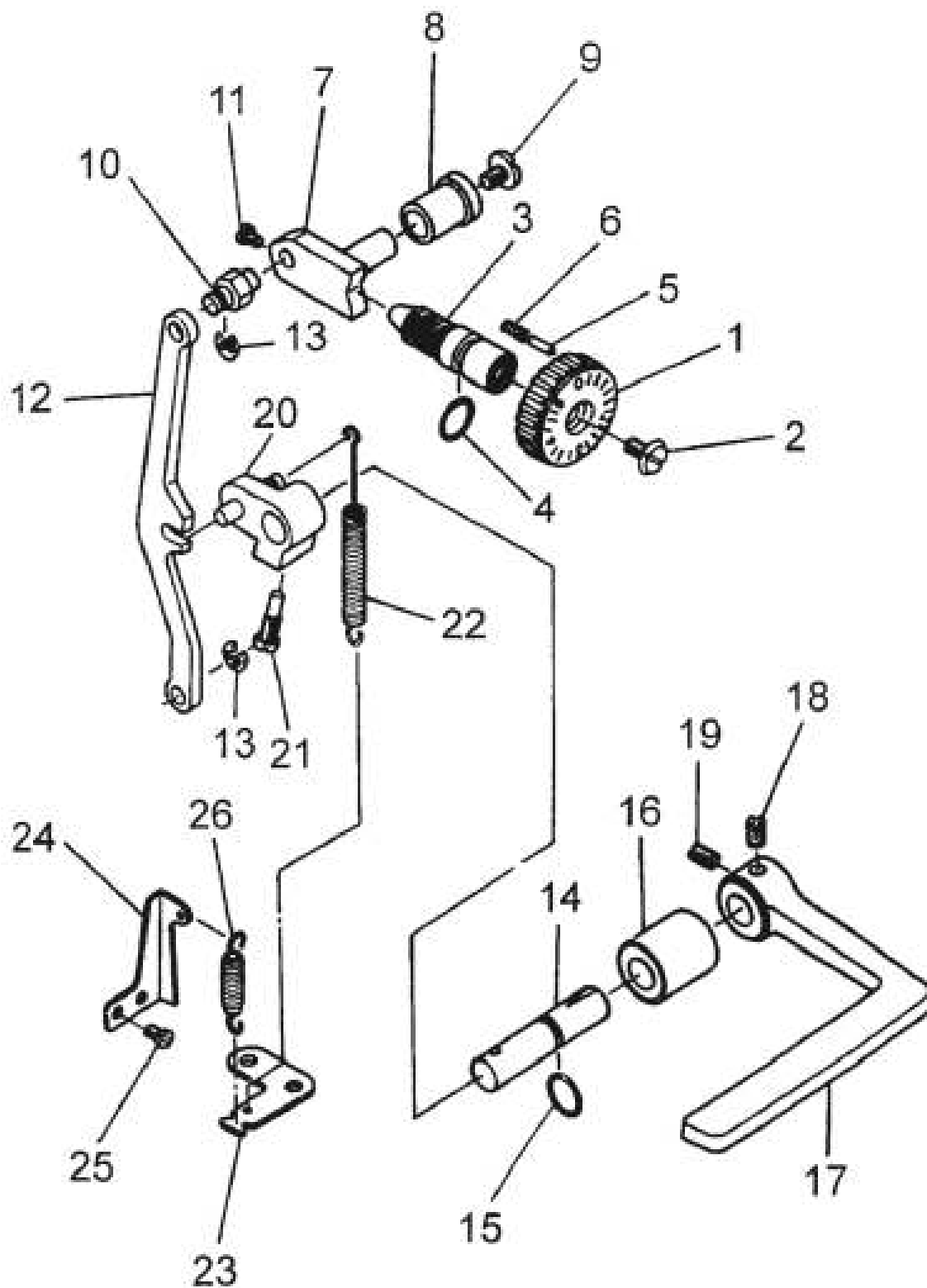
6. Mecanismo de Alimentação



7. Regulador do comprimento do ponto

Nº	Código	Descrição	Modelo
			508A
1	GR5258	DIAL DO COMPRIMENTO DO PONTO	1
2	GS0563	PARAFUSO	1
3	GS0564	PARAFUSO	1
4	GR3383	ANEL DE VEDAÇÃO	1
5	GX576	PINO	1
6	GW257	MOLA	1
7	SY0279	REGULADOR DA ALIMENTAÇÃO	1
8	GO474	BUCHA DO REGULADOR DA ALIMENTAÇÃO	1
9	GS0565	PARAFUSO	1
10	GX577	PINO DO REGULADOR	1
11	GS011	PARAFUSO	2
12	GH1045	HASTE DO REGULADOR DA ALIMENTAÇÃO	1
13	GR1510	ANEL ELÁSTICO	2
14	GZ1027	EIXO DO RETROCESSO	1
15	GR3385	ANEL E VEDAÇÃO	1
16	GO475	BUCHA DA ALAVANCA DO RETROCESSO	1
17	GR3386	ALAVANCA DE RETROCESSO	1
18	GS050	PARAFUSO	1
19	GS033	PARAFUSO	1
20	GH574/2	CONJ. ALIMENTAÇÃO REVERSA	1
21	GS0566	PARAFUSO	1
22	GW435	MOLA	1
23	GR3387	SUORTE DA MOLA	1
24	SY0281	SUORTE DA MOLA	1
25	GS0567	PARAFUSO	2
26	GW1024	MOLA	1

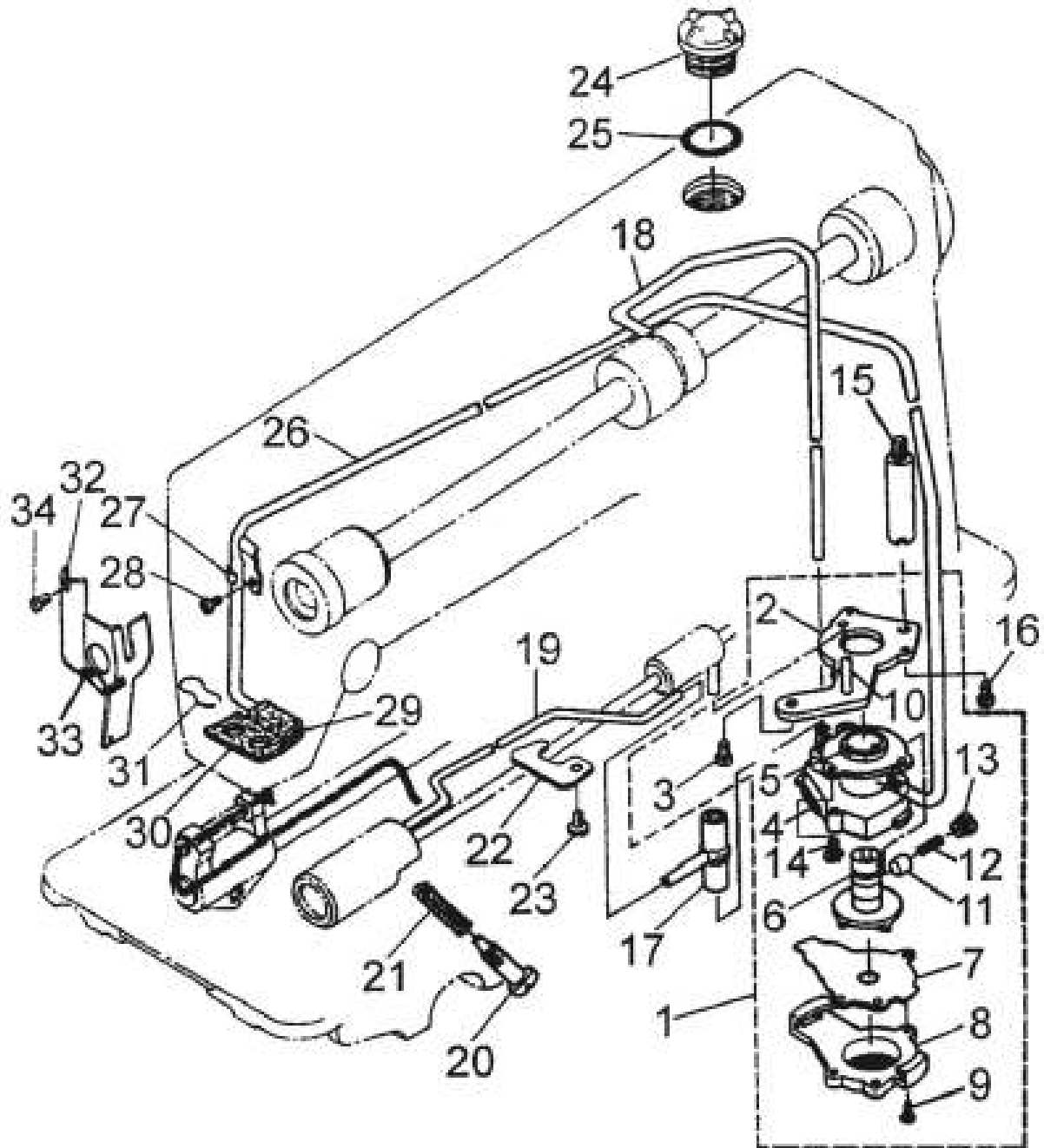
7. Regulador do comprimento do ponto



8. Lubrificação

Nº	Código	Descrição	Modelo
			508A
1	GR3389/12	CONJ. BOMBA DE ÓLEO	1
2	GR3390	BASE DA BOMBA	1
3	GS062	PARAFUSO	1
4	GR3391	BOMBA DE ÓLEO	1
5	GO476	BUCHA DA BOMBA	1
6	GR3392	PROPULSOR DA BOMBA	1
7	GR3393	TAMPA DO PROPULSOR DA BOMBA	1
8	GR3394	TAMPA DA BOMBA	1
9	GS554	PARAFUSO	3
10	GR3395	TUBO DE ÓLEO	1
11	GR3396	ÊMBOLO	1
12	GW437	MOLA	1
13	GS0569	PARAFUSO	1
14	GS0568	PARAFUSO	3
15	GS0570	SUORTE DA BOMBA	1
16	GS030	PARAFUSO	1
17	GR3397	CONEXÃO	1
18	GR3398	TUBO DE ÓLEO	1
19	GR3399	TUBO DE ÓLEO	1
20	GS054	PARAFUSO	1
21	GW259	MOLA	1
22	GR3400	SUORTE DO TUBO INFERIOR	1
23	GS062	PARAFUSO	1
24	GR1561	VISOR DO FLUXO DE ÓLEO	1
25	GR1562	ANEL DE VEDAÇÃO	1
26	GR3401	TUBO DE RETORNO DO ÓLEO	1
27	GR1566	SUORTE DO TUBO DE RETORNO	1
28	GS0551	PARAFUSO	1
29	GR1567	FILTRO DE ÓLEO	1
30	GR1568	PAVIO PARA LUBRIFICAÇÃO	1
31	GR1569	PRENDEDOR DO FELTRO	1
32	GR5262	RETENTOR DE ÓLEO	1
33	GR3404	PAVIO PARA LUBRIFICAÇÃO	1
34	GS44	PARAFUSO	1

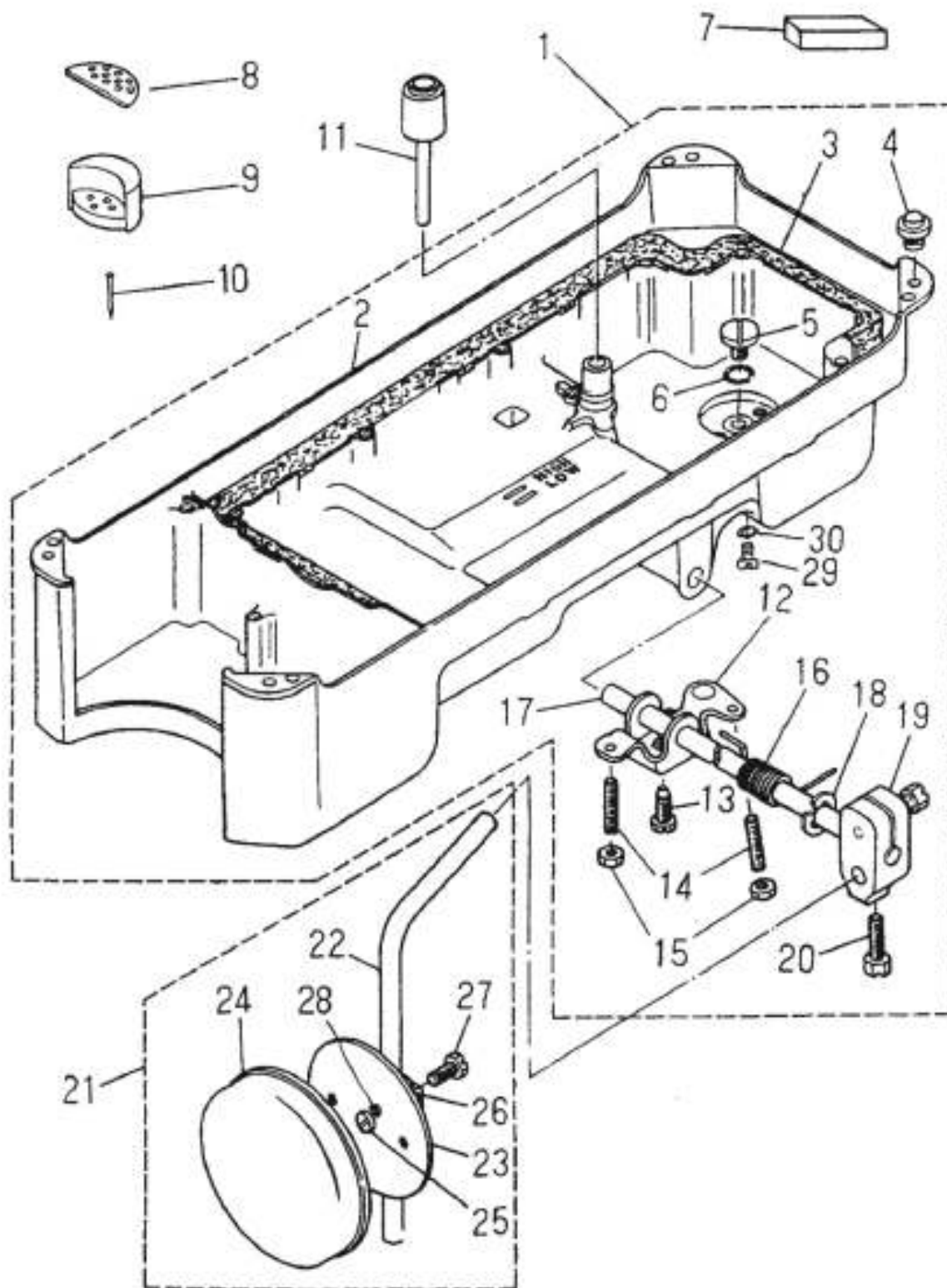
8. Lubrificação



9. Reservatório de óleo e Joelheira

Nº	Código	Descrição	Modelo
			508A
1	GR3405/17	CONJ. RESERVATÓRIO DE ÓLEO	1
2	GR3406	RESERVATÓRIO DE ÓLEO	1
3	GR3407	VEDAÇÃO	1
4	R3408	APOIO DE BORRACHA	4
5	GS0571	PARAFUSO	1
6	GR3409	VEDAÇÃO DE BORRACHA	1
7	GR1576	IMÃ DO RESERVATÓRIO	1
8	GR1578	APOIO DO RESERVATÓRIO	2
9	GR1579	APOIO DO RESERVATÓRIO	2
10	GBX108	PREGO	4
11	GH579	HASTE DA JOELHEIRA	1
12	GH576	CHAPA DE CONEXÃO	1
13	GS0572	PARAFUSO	1
14	GS057	PARAFUSO	2
15	GL21	PORCA	2
16	GW438	MOLA	1
17	GZ439	HASTE	1
18	GR1583	ANEL ELÁSTICO	1
19	GR3410	SUORTE DO ROLAMENTO	2
20	GS0573	PARAFUSO	1
21	GR3411/6	CONJ. DA JOELHEIRA	1
22	GR1586	HASTE	1
23	GR3412	DISCO DE ACIONAMENTO DA JOELHEIRA	1
24	GKR13	TAMPA DO DISCO	1
25	GR3413	BORRACHA	1
26	GR3414	SUORTE DO DISCO	1
27	GS584	PARAFUSO	1
28	GW262	MOLA	1
29	GW02	PARAFUSO	1
30	GR1575	VEDAÇÃO	1

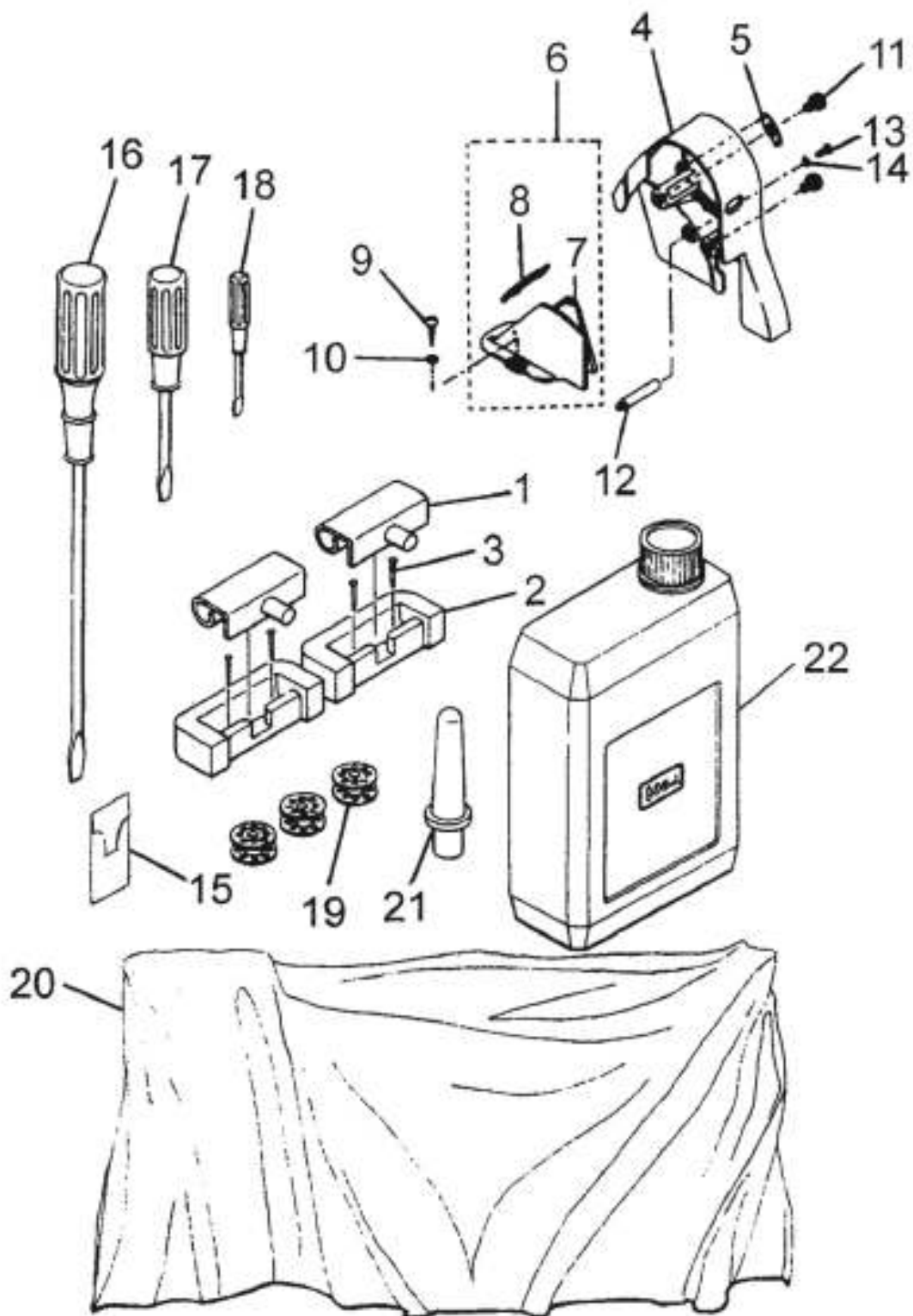
9. Reservatório de óleo e Joelheira



10. Acessórios

Nº	Código	Descrição	Modelo
			508A
1	GR1590/2	DOBRADIÇA	2
2	GR3957	ALOJAMENTO DA DOBRADIÇA	2
3	GBX105	PREGO	4
4	GK241	PROTETOR DA CORREIA	1
5	GR3415	INSERTO DA TAMPA	1
6	GK242/3	CONJ. PROTETOR DE CORREIA	1
7	GK243	PROTETOR DE CORREIA	1
8	GK244/2	TAMPA DO PROTETOR DE CORREIA	1
9	GBS120	PARAFUSO	2
10	GBR147	ARRUELA	2
11	GS0574	PARAFUSO	2
12	GS0575	SUORTE DO PROTETOR DE CORREIA	1
13	GS0576	PARAFUSO	1
14	GR3417	ARRUELA	1
15		BLISTER COM AGULHA	1
16	GR1601	CHAVE DE FENDA GRANDE	1
17	GR1602	CHAVE DE FENDA MÉDIA	1
18	GR1603	CHAVE DE FENDA PEQUENA	1
19	GN214	BOBINA	3
20	GF424	CAPA PLÁSTICA	1
21	GBR148	PINO DE APOIO	1
22		ÓLEO	1

10. Acessórios



11. Acessórios

Nº	Código	Descrição	Modelo
			508A
1	GR3419	CONJ. ENCHEDOR DE BOBINA	1
2	GR3420	SUORTE DO ENCHEDOR	1
3	GP167	POLIA	1
4	GS013	PARAFUSO	1
5	GZ284	EIXO DA POLIA	1
6	GR3421	BRAÇO DE DESARME	1
7	GX347	PINO DO BRAÇO	1
8	GR3422	HASTE	1
9	GX347	PINO DA HASTE	1
10	GS063	PARAFUSO	1
11	GX348	PINO DO ENCHEDOR	1
12	GW263	MOLA DO ENCHEDOR	1
13	GR1613	BORRACHA DE FREIO DO ENCHEDOR	1
14	GR3423	PRENDEDOR DA BORRACHA	1
15	GS064	PARAFUSO	1
16	GW439	LIMITADOR DO ENCHEDOR	1
17	GS065	PARAFUSO DE ARTICULAÇÃO	1
18	GR3425	SUORTE DO TENSOR	1
19	GS0577	PARAFUSO	1
20	GR1617	COLAR	1
21	GR1488	DISCO DE TENSÃO	2
22	GW256	MOLA DE TENSÃO	1
23	GL22	PORCA REGULADORA DA TENSÃO	1
24	GS0578	PARAFUSO	1
25	GBS120	PARAFUSO	2
26	GBR147	ARRUELA	2
27	GR1744	PLUG DE BORRACHA	1
28	GZ1039	HASTE INFERIOR DO PORTA CONE	1
29	GZ1040	HASTE SUPERIOR DO PORTA CONE	1
30	GR5224	CONEXÃO DA HASTE	1
31	GR5225	CONJ. HASTE DO GUIA FIO	2
32	GR5226	BRAÇADEIRA DA HASTE	2
33	GS558	PARAFUSO	2
34	GR1748	ANEL GUIA FIO	2
35	GS067	PINO DO CARRETEL	2
36	GR1625	ARRUELA DE PRESSÃO	2
37	GR1626	ARRUELA	2
38	GL23	PORCA	2
39	GR4015	ASSENTO DO CARRETEL	2
40	GR4014	RETENTOR DO CARRETEL	2
41	GR1696	ARRUELA	1
42	GR1751	ARRUELA DE PRESSÃO	2
43	GL158	PORCA	2
44	GR1753	ARRUELA DE BORRACHA	2
45	GR4013	DISCO DE ASSENTO DO CARRETEL	2

11. Acessórios

